



CPR PLURILINGÜE

Fogar de Santa Margarida

Plan de Convivencia



ÍNDICE

A.1. O CENTRO DOCENTE. CARACTERÍSTICAS E CONTORNA	4
1.1. O Centro e a súa contorna.....	4
1.2. Ideario.....	4
1.3. Lingua de aprendizaxe.....	4
1.4. Liña metodolóxica.....	4
1.5. Pluralismo e valores democráticos.....	5
1.6. Niveis educativos que acolle.	5
A.2. O ALUMNADO	6
A.3. RECURSOS MATERIAIS E HUMANOS	7
A.4. SITUACIÓN ACTUAL DA CONVIVENCIA.	8
A.5. RESPOSTAS DO CENTRO ANTE AS SITUACIÓNS DE CONFLITO.....	9
A.6. RELACIÓN COAS FAMILIAS E A COMUNIDADE EDUCATIVA.....	11
A.7. EXPERIENCIAS E TRABALLOS PREVIOS EN RELACIÓN COA CONVIVENCIA.....	11
A.8. NECESIDADES DE FORMACIÓN E RECURSOS	12
B.1. OBXECTIVOS DO PLAN DE CONVIVENCIA.....	12
B.2. DEREITO E DEBERES DE CONVIVENCIA E DE PARTICIPACIÓN DIRECTA	16
2.1. O equipo directivo	16
2.2. O equipo orientador	17
2.3. O profesorado.....	17
Dereitos Do Profesorado	18
Deberes Do Profesorado	19
2.4. Os alumnos	20
Dereitos Dos Alumnos	20
Deberes Dos Alumnos Para Co Estudo	20
Deberes Dos Alumnos En Relación Co Profesor	21
Deberes Dos Alumnos En Relación Cos Seus Compañeiros	21
Deberes Dos Alumnos Co Centro	21
2.5. As nais e pais ou titores legais.....	21
Dereitos Das Nais E Pais Ou Titores Legais.....	21
Deberes Das Nais E Pais Ou Titores Legais	22
2.6. Persoal de Administración e de Servizos.....	23
Dereitos Do Persoal De Administración	23
Deberes Do Persoal De Administración	23
C. COMISIÓN DE CONVIVENCIA.....	23
1.1 Composición.	23
1.2. Competencias.	23
1.3. Periodicidade de reunións.....	25
1.4. Avaliación do Plan de Convivencia.	25
1.5. Coherencia na aplicación das normas.	25
C.1 AULAS DE CONVIVENCIA	25
1.1. Criterios e condicións	25
1.2. Profesorado que atenderá a aula de convivencia	26
1.3. Programación das actuacións do Departamento de Orientación	26
C.2 MEDIACIÓN ESCOLAR. EQUIPO DE MEDIACIÓN	26
2.1 Composición e obxectivos	26



2.2 Funcións.....	26
2.3 Modo de actuación.....	27
C.3 ESCOLA DE PAIS E NAIS.....	28
D. INCUMPRIMENTO DAS NORMAS DE CONVIVENCIA. MEDIDAS A ADOPTAR AO RESPECTO	29
D.1. CLASES DE CONDUCTAS CONTRARIAS Á CONVIVENCIA	29
D.2. PRESCRICIÓN DAS CONDUTAS CONTRARIAS Á CONVIVENCIA E DAS CORRESPONDENTES CORRECCIÓNS	31
D.3. PROCEDIMENTO CORRECTOR	31
3.1. Competencia.....	32
3.2. O procedemento conciliado	34
3.3. Desenvolvemento do procedemento conciliado	35
3.4. O procedemento común	36
3.5. Desenvolvemento do procedemento común.....	36
3.6. Compromiso educativo para a convivencia	37
E. NORMAS DE CONVIVENCIA. INCUMPRIMENTO DAS MESMAS E MEDIDAS CORRECTORAS AO RESPETO.....	37
E.1. NORMAS DE CONVIVENCIA	37
E.2. PRINCIPIOS XERAIS DAS MEDIDAS CORRECTORAS.....	41
F. PROTOCOLO DE ACTUACIÓN UNHA VEZ DETECTADO O ACOSO	43
ANEXO 0: PROTOCOLO XERAL ANTE O ACOSO ESCOLAR.....	44
ANEXO I: SANCIÓN CONDUTAS	45
ANEXO II: SANCIÓN CONDUTAS LEVES.....	48



A.1. O CENTRO DOCENTE. CARACTERÍSTICAS E CONTORNA

1.1. O Centro e a súa contorna.

O Fogar de Santa Margarida, atópase hoxe no centro urbano, na rúa Valle Inclán 1-3, na chamada "Ciudad Jardín", próximo á praia de Riazor e ó Parque de Santa Margarida.

1.2. Ideario.

É un Centro Privado, homologado, pertencente á Fundación benéfico-docente "HOGAR DE SANTA MARGARITA", creada nos anos 40 e resultado da transformación da inicialmente chamada "Asociación Hogar de Santa Margarita" que inicia o seu labor asistencial xa no ano 1927, e constitúese oficialmente no 1932, procurando comida, roupa, calzado e medicinas. Máis tarde Oficialízanse as aulas e convértese nun Patronato co que se incorpora á docencia profesorado do ensino Público, que comparte aulas con Profesorado propio do Centro. Na actualidade é un colexio diocesano, e fiel ás súas orixes, "descarta o afán de lucro".

O noso centro promove a educación "integral" do alumno/a fundamentada no "humanismo cristián" desde unha perspectiva cristiá aberta, respectuosa e integradora. Respectamos tódalas crenzas e inténtanse ofrecerlles aos alumnos informacións obxectivas, inspiradas no humanismo cristián, para que progresivamente formen os seus criterios e analizando a realidade poidan tomar decisións responsables, fundamentadas na ética e no servizo aos demais. Estes principios pretendemos que sexan asumidos tamén polas familias, principais axentes no proceso de educación dos seus fillos e fillas, a través do diálogo e o exemplo.

1.3. Lingua de aprendizaxe.

O Centro respecta a lingua inicial dos alumnos, maioritariamente o castelán, e incorpora progresivamente a lingua galega nos termos e coas orientacións pedagóxicas que a lexislación establece.

Poténciase o uso do galego nas actividades do Centro, actas, anuncios, comunicacións, letreiros,... todos eles supervisados polo equipo de Normalización Lingüística.

1.4. Liña metodolóxica.

O noso labor vai encamiñado ó fortalecemento da formación humana dos alumnos desde unha perspectiva "integral" e "integradora". A figura do titor é o enlace axeitado para unha comunicación frutífera entre familias, alumnos e profesorado.

Pretendemos reafirmar os valores da tolerancia, a responsabilidade e a corrección dentro e fóra do Colexio. Cremos que os alumnos deben recibir un ensino activo, baseado no diálogo e na experiencia, e unha aprendizaxe significativa que facilite o seu desenvolvemento como persoas con sentido crítico, libres e independentes, tendo sempre en conta as necesidades educativas especiais que poidan presentar os mesmos.



Poténciase ademais o traballo cooperativo, a participación activa do alumnado, a organización e o respecto polas normas que son necesarias para a vida e o traballo escolares, que non serán entendidos nin como rutina nin como simple consecuencia da coacción. Rexéitase en consecuencia "calquera tipo de castigo de índole física ou psíquica".

O noso método de traballo insiste nunha liña pedagóxica coherente e coordinada desde os primeiros niveis da Educación Infantil ata o Bacharelato e FP, con especial atención ás técnicas que posibiliten a adquisición dos necesarios hábitos de estudo.

As diversas materias son impartidas por profesores titulados e especialistas. Os contidos e actividades de cada materia son programados polos profesores reunidos en áreas, tal como contempla o noso sistema educativo. Dentro destas programacións elaboradas de xeito coordinado polo profesorado, inclúense tanto programacións a aplicar ó grupo-clase como programacións individualizadas que atendan as necesidades educativas específicas do alumnado que así o precise, contando neste caso coa axuda e apoio do Departamento de Orientación do Centro.

1.5. Pluralismo e valores democráticos.

Desenvolvemos a nosa acción formadora no respecto ós dereitos e liberdades fundamentais e no exercicio da tolerancia e liberdade dentro dos principios democráticos de convivencia, respectando ademais a evolución e maduración dos nosos alumnos e alumnas no senso de non impoñerlles ningún principio dogmático nin concepción política, e potenciando a solidariedade, o respecto ós demais, a actitude de diálogo e os valores democráticos.

Mantemos unha actitude de rexeitamento total do "racismo" e a "violencia" de calquera tipo e, polo tanto, intentamos potenciar os dereitos humanos.

O noso centro é un centro libre e aberto, que pretende participar activamente na mellora e dignificación da nosa sociedade.

Respectamos as diferenzas individuais e consecuentemente "non pechamos as nosas portas a ninguén", e colaboramos no proceso de escolarización acollendo a moitos nenos e nenas cunha problemática especial para, deste xeito, contribuír a integralos na sociedade. Nesta liña, o noso Centro deberá dinamizar e apoiar a participación e o asociacionismo e promover a unión entre educación, formación e iniciación ó mundo laboral. Con todo iso, espérase contribuír a favorecer o desenvolvemento social na nosa zona e a enriquecer a vida das persoas que nela habitan.

Por outra banda o Centro prestará especial importancia ao feito de que os alumnos profunden no coñecemento e respecto das súas raíces, tanto desde perspectiva cultural ou relixiosa, como no ámbito natural, xeográfico, histórico e económico.

1.6. Niveis educativos que acolle.

Gardería (0-3 anos)			Bacharelato
---------------------	--	--	-------------



Educación Infantil (E.I. 2º Ciclo)	Educación Primaria Obrigatoria (E.P.O.)	Educación Secundaria Obrigatoria (E.S.O.)	Ciclo Básico: Servizos Comerciais
			Ciclo Medio FP: Comercio e Marketing

Réxime do alumnado: Externo

O Centro ofrece: Servizo de madrugadores, servizo de acollida, actividades extraescolares e comedor.

A.2. O ALUMNADO

O alumnado tipo na sociedade actual vive cos seus pais e, en numerosos casos, derivados de situacións laborais ou ben de rupturas matrimoniais, cos seus avós. Viven en domicilio familiar e con espazos axeitados para estudar. Na maioría dos domicilios dispónse de ordenador e utilízanse os libros dispoñibles, aínda que, nos máis deles, non existe hábito de lectura.

Os fillos colaboran nas tarefas domésticas (máis as rapazas) e teñen como afeccións principais o deporte, saír cos amigos, navegar por internet, uso de redes sociais, ver a televisión e xogar cos videoxogos.

O alumnado tipo da nosa sociedade dedica pouco tempo ó estudo. A colaboración dos pais no estudo dos fillos é máis ben escasa, froito das ocupacións laborais das familias hoxe en día ou derivado do seu nivel cultural. Sen embargo, valóranse moito as tarefas escolares e están pendentes de que se fagan. Considéranse suficientes as horas diarias de clase aínda que algúns asisten a clases fóra do Centro. Estas actividades promoven a formación complementaria: Música, Inglés... e nalgún caso reforzan o traballo do alumno de cara á superación do curso.

Dende o noso Departamento de Pastoral do Centro promóvense actividades de voluntariado que tamén contribúen á formación do alumno como persoa.

En xeral, a adaptación escolar dos alumnos do Centro é boa. A opinión dos alumnos en relación cos seus mestres é boa na gran maioría dos casos e atópanse a gusto cos compañeiros de clase. Manifestan un alto interese por participar nas actividades extraescolares.

Os motivos polos que os alumnos veñen ao noso Centro son fundamentalmente a proximidade ao domicilio, a relación familiar co Centro do que foron alumnos pais ou avós e o noso propio ideario e liña educativa. Os pais conceden teoricamente gran importancia ás reunións Centro – Familia, pero menos da metade está disposto a participar na Asociación de Pais. Valoran positivamente que os rapaces adquiran moitos coñecementos, que logren boas cualificacións e que sexan solidarios cos seus semellantes. Para mellorar a relación Escola – Pais propoñen máis reunións, máis información e semanas culturais, demanda á que dende o Equipo Directivo se atende,



facendo cada ano reunións e actividades nas que se aumente a interacción coas familias, aínda que a resposta por parte das mesmas en canto a asistencia non é sempre a desexada polo Centro.

A.3. RECURSOS MATERIAIS E HUMANOS

O Centro está cerrado no seu perímetro, e dispón de 7 portas de acceso para os alumnos.

O Centro intégrano tres edificios: un principal para E.P., E.S.O., Bacharelato e Ciclos Formativos; un edificio para o 2º ciclo de e. Infantil (3-5 anos) e un 3º edificio independente, tal como marca a lexislación, para os alumnos de Gardería.

Os tres edificios teñen accesos diferenciados. Unha entrada principal para o acceso de alumnos de Primaria e Secundaria Obrigatoria, unha porta para Bacharelato, unha porta de acceso para 1º Ciclo de Primaria, dúas portas para o 2º Ciclo de E. Infantil, unha porta para acceso exclusivo do 1º Ciclo de Educación Infantil (Gardería).

Edificio	Altura	Nº de Alturas	Nivel	Uso
Principal	22	5	Baixo	Patio, patio cuberto, Aseos, Ximnasio-Sala de xogos, Sala de profesores, Ximnasio, Duchas -Vestiaros.
			1º	Aulas E.P. (5+1 de apoio), Aula-Taller, Aseos, Patio cuberto
			2º	Aulas E.P. (5+1 de apoio), Aula-Taller, Aseos, Sala de proxección, Patio Cuberto
			3º	Aulas E.P. (8+1 de apoio), Aulas E.S.O. (2), Aseos, Biblioteca, Aula TIC, Usos múltiples
			4º	Aulas E.S.O. (6), Aulas (Música e Informática), Aula de P.C.P.I., Aula TIC, Aula Internet, Usos Múltiples, Aseos.
			5º	Aula E.S.O. (4), Aulas Bacharelato (4), Aula TIC, Usos Múltiples, Laboratorios.

Edificio	Altura (m)	Nº de Alturas	Nivel	Uso
2º Ciclo E. Infantil	9	3	Baixo	Aulas E.I. (3), Sala de Profesores, Aseos.
			1º	Aulas E.I. (3), Aseos, Terraza.
			2º	Aulas E.I. (3), Aseos.



Zona	Superficie (m ²)	Características
Patio (E. Infantil)	600	Patio con árbores e lugar de xogo para alumnos de 5 anos. Patio cuberto.
Patio Recreo (E.S.O.)	1200	Patio non cuberto, con pista para fútbol sala e baloncesto, aseos e fontes.
Patio Recreo (E.Infantil)	200	Patio Cuberto, con aseos para os alumnos de Infantil 3-4 anos

Edificio	Superficie	Nº Alturas	Nivel	Uso
Gardería (Escola Infantil 0-3) Patio Recreo	250m 290m	2	2 aulas	Una aula para nenos 1-2 anos Un aula para nenos de 2-3 años

Edificio	Altura (m)	Nº Alturas	Nivel	Uso
Administración e Servizos	3	1	1º	Secretaría, Conserxería, Dirección, Comedor, Cociña e servizos auxiliares

A.4. SITUACIÓN ACTUAL DA CONVIVENCIA.

No noso centro non existen graves problemas de convivencia. O clima do Centro é positivo e o sistema de relacións, tanto nos diferentes sectores da Comunidade educativa (profesores, equipo directivo, orientación, alumnos e persoal non docente e de servizos), como nas interrelacións entre eles, é correcto e respectuoso.

O tipo de conduta problemática máis frecuente prodúcese xeralmente nos alumnos dos tres primeiros niveis da ESO e FPB, e ten que ver xeralmente con incumprimentos de deberes ou conculcación de dereitos de carácter leve tales como impuntualidade, uso de teléfono, etc.. Estes comportamentos corríxense fundamentalmente co diálogo e coa aplicación das medidas recollidas no apartado correspondente do presente Plan de Convivencia.

De forma illada, aparecen casos de alumnos con comportamentos disruptivos na aula, que impiden que a clase se desenvolva con normalidade. Son alumnos que, en xeral, non amosan interese polo estudo, e en moitas ocasións repetiron curso algunha vez ao longo da súa escolaridade, presentan moitos trastornos de aprendizaxe e



acumulan un significativo atraso escolar en moitos casos acompañadas de problemáticas familiares diversas.

A idade destes alumnos adoita estar entre os 14 e 16 anos, e, polo xeral, esperan a cumprir a idade que lles permita abandonar o ensino obrigatorio. As condutas no ámbito familiar deste alumnado son, en xeral, tamén problemáticas, e non existe o nivel de preocupación ou os recursos necesarios para atallalas por parte das familias, moi frecuentemente desestructuradas.

Os profesores manifestan maioritariamente que o comportamento dos nosos alumnos é, habitualmente, bo e respectuoso. Atópanse a gusto no Centro.

As condutas máis reprobadas polo profesorado son as que teñen que ver cos alumnos que demostran pouco interese polas súas clases, que non traballan, que non traen o material necesario, que non prestan atención ou /e distraen aos seus compañeiros, interrompendo a marcha normal da clase. Dan unha importancia especial ao comportamento do alumno que supón falta de respecto ao profesor, cando esta se acompaña dun enfrontamento público e pode implicar menoscabo da autoridade do profesor ante o resto dos compañeiros.

Tamén se concede importancia especial ás condutas que supoñan discriminación, acoso, racismo ou xenofobia, especialmente agora que unha alta porcentaxe do alumnado do noso Centro procede doutros países e culturas.

Ás familias preocúpanlles principalmente aqueles procederes dos alumnos que interfieren no proceso de ensino - aprendizaxe dos seus fillos, que impiden que as clases se desenvolvan nas mellores condicións e non poidan aproveitarse debidamente.

Os alumnos conceden importancia principal a que se respecten as súas pertenzas e a que o comportamento dos compañeiros non dificulte que as clases poidan impartirse con normalidade.

A.5. RESPONSTAS DO CENTRO ANTE AS SITUACIÓNS DE CONFLITO.

Obxectivos Xerais do Centro para a mellora da convivencia:

1. Asegurar a orde interna que permita conseguir en grao óptimo os obxectivos educativos do noso Centro.
2. Divulgar e implantar entre todos os membros da comunidade e educativa as medidas recollidas no presente Plan de Convivencia, especialmente aqueles artigos referidos ás normas internas de convivencia, á disciplina, á descrición e cualificación das faltas e os procedementos de corrección das condutas que as incumpren.
3. Concienciar a todos os membros da Comunidade Educativa da necesidade de coñecer e respectar os dereitos e deberes dos alumnos, os profesores, o persoal non docente e os pais.
4. Potenciar, dentro do plan de acción tutorial, todas aquelas actividades que favorezan a orde, a disciplina e o respecto mutuo, entre os que cabe destacar a elaboración e o seguimento das normas específicas do grupo clase.



5. Desenvolver o interese polo traballo cooperativo e solidario, fomentando o traballo en equipo como factor de eficacia fronte ao excesivo individualismo.
6. Favorecer as situacións nas que o alumno poida participar na organización, desenvolvemento e avaliación dos diferentes aspectos da vida académica do Centro.
7. Manter, por parte do profesorado, unha liña de conduta coherente, uniforme e sistemática no tratamento da orde e a disciplina.
8. Propiciar a colaboración familia - centro a través dun intercambio construtivo de informacións que permita unir esforzos para lograr fins comúns e creación de canles de comunicación.
9. A prevención e o tratamento das situacións de acoso escolar mediante medidas eficaces.
10. O recoñecemento ao profesorado, en especial aos membros do equipo directivo, das facultades precisas para previr e corrixir as condutas contrarias á convivencia.
11. A promoción da sensibilización dos sectores que interveñen na educación sobre a importancia da convivencia como parte fundamental para o desenvolvemento persoal e social do alumnado.

Cada curso priorízanse algúns destes Obxectivos Xerais, facendo especial énfase neles e concréntanse unha serie de accións para conseguilos. Ademais establécese que órganos do Centro son os encargados de executalos e cando. Así mesmo, marcamos o seguimento e os indicadores de calidade que valoran o grao de consecución dos mesmos.

Entre as accións seleccionadas ata agora destacamos as que informan aos alumnos sobre o funcionamento do Centro e a súa organización; as que implican a divulgación do Plan de Convivencia e as medidas nel incluídas en todos os sectores da comunidade educativa; os debates na aula sobre a convivencia, sobre as normas relacionadas con esta que aseguren o correcto traballo no centro; a solicitude de implicación aos pais para que animen os seus fillos a seguir condutas positivas de observancia das normas establecidas; a realización de campañas de limpeza do Centro, etc.

Un papel moi importante neste labor protagonízao o Plan de Acción Titorial do que dispón o Centro. Nel salíéntanse actividades cos alumnos que teñen como obxectivo adestralos en habilidades sociais e nos demais valores recollidos no Proxecto Educativo do Centro, para fomentar a convivencia, a integración e a participación dos alumnos na vida do Centro, para analizar e comentar cos alumnos os dereitos e deberes (R.D.732/1995, de 5 de maio, polo que se establecen os dereitos e deberes dos alumnos e as normas de convivencia nos centros e a súa actualización do 30 de xuño de 2.011), e o Plan de Convivencia, entre outros.

A Xefatura de Estudos, o Departamento de Orientación e os titores suman o seu esforzo para levar a cabo este labor e conseguir os obxectivos propostos.



Xunto a este labor eminentemente formativo, de interiorización, tamén se responde coa aplicación das normas de convivencia establecidas no noso Plan de Convivencia, procurando observar as normas e corrixindo as condutas contrarias ás mesmas.

Trimestralmente, como é preceptivo, na Comisión de Convivencia de Coordinación Pedagóxica avaliamos a convivencia no Centro a través dos informes emitidos polos titores e as xuntas de avaliación de cada grupo de alumnos e o informe que elabora a Xefatura de Estudos a partir dos partes de incidencias e as amoestacións emitidas. Así mesmo, o Claustro de Profesores, Comisión de Convivencia e o Consello Escolar reciben información do estado da convivencia no centro.

A.6. RELACIÓN COAS FAMILIAS E A COMUNIDADE EDUCATIVA

As familias relaciónanse co Centro fundamentalmente a través dos titores, quen convocan aos pais:

- Colectivamente, polo menos unha vez ao ano e a principios de curso.
- Individualmente, polo menos unha vez ao longo primeiro trimestre, así como as veces que sexa necesario ó longo de todo o curso.

Existe unha Asociación de Nais e Pais de Alumnos, cuxa Xunta Directiva mantén un estreito contacto coa Dirección do Centro e ambos organismos cooperan para todo o que mutuamente se solicitan.

De calquera asunto significativo que teña que ver coa conduta dun alumno, os pais teñen inmediato coñecemento, ben por escrito ou por teléfono. A resposta das familias a este respecto é, en xeral, pronta, receptiva e de colaboración.

A.7. EXPERIENCIAS E TRABALLOS PREVIOS EN RELACIÓN COA CONVIVENCIA

1. Debates na aula sobre a conveniencia de que se establezan, dentro do Plan de Convivencia, unhas normas que aseguren o correcto funcionamento do Centro.
2. Elaboración e seguimento de normas específicas para o grupo-clase que impliquen na súa observancia aos alumnos e aos profesores dos mesmos.
3. Cumprimento das normas internas de convivencia e aplicación das correccións que do seu incumprimento se deriven.
4. Campañas de limpeza do patio e outras dependencias con participación de alumnos e profesores.
5. Divulgación do Plan de Convivencia entre alumnos, pais e profesores.
6. Actividades dirixidas aos alumnos dentro do Plan de Acción Titorial, referidas a habilidades sociais, fomento da convivencia, integración e participación dos alumnos na vida do Centro.



7. Énfase especial en atallar calquera manifestación de acoso, xenófoba, racista ou discriminatoria que poida darse no Centro.
8. Revisión das medidas recollidas no Plan de Convivencia, aberta a todos os sectores da Comunidade Educativa.
9. Creación dunha comisión para o seguimento desta revisión e actualización do devandito Plan aprobado polo Consello Escolar cando sexa necesario.

A.8. NECESIDADES DE FORMACIÓN E RECURSOS

Aínda que a convivencia é unha preocupación constante entre o profesorado, son poucos os que recibiron unha formación específica sobre este tema e, case sempre, o tratamento que cada un fai ante un problema de convivencia que se presenta na aula ou no Centro é consecuencia do sentido común ou da aplicación “literal” das medidas recollidas no Plan de Convivencia ou do coñecemento que del se teña. Faise necesario avanzar na formación, tanto interna como externa, que permita posuír estratexias que nos permitan detectar qué situacións son as que máis frecuentemente determinan os conflitos entre o alumnado e entre alumnado e profesorado para prevelos. Tamén é imprescindible acordar pautas de intervención para cando estes conflitos se produzan.

A formación debe contemplar que a reacción docente sexa coherente en todo o profesorado para evitar confundir os alumnos e reforzar as mensaxes construtivas sobre as súas condutas.

Ademais das Normas e orientacións da Administración educativa, o Centro conta cos seus propios documentos onde quedan recolleitos aspectos que se refiren á súa organización, ás normas adoptadas polo Centro, o Plan de Acción Titorial e a educación en valores explicitados nos nosos signos de identidade.

B.1. OBXECTIVOS DO PLAN DE CONVIVENCIA

De xeito global, o principal obxectivo do Centro será, ano tras ano, o de mellorar a convivencia no centro escolar e ademais:

- Facilitar aos órganos de goberno e ao profesorado instrumentos e recursos en relación coa prevención da violencia e a mellora da convivencia no centro.
- Concienciar e sensibilizar a comunidade educativa sobre a importancia dunha axeitada convivencia escolar e sobre os procedementos para melloralala e acadar un ambiente educativo que permita o óptimo aproveitamento dos recursos que a sociedade pon á disposición do alumnado.
- Fomentar os valores, as actitudes e as prácticas que permitan mellorar o grao de aceptación e cumprimento das normas e avanzar no respecto á diversidade e no fomento da igualdade entre homes e mulleres.
- Facilitar a prevención, detección, tratamento, seguimento, xestión e resolución dos conflitos que poidan producirse no centro e aprender a utilizalos como fonte de experiencia e aprendizaxe.



- Facilitar a prevención, detección e eliminación de todas as manifestacións de violencia, especialmente do acoso escolar, da violencia de xénero e das actitudes e comportamentos xenófobos e racistas.
- Facilitar a conciliación ou mediación para a resolución pacífica dos conflitos.
- Contribuír dende o ámbito da convivencia á adquisición das competencias básicas, particularmente das competencias social e cidadá e para a autonomía e iniciativa persoal.
- Fomentar e facilitar a participación, a comunicación e a cooperación das familias no mantemento da convivencia no centro.
- Establecer, incrementar e consolidar as relacións con entidades e institucións do contorno que contribúan á construción de comunidades educadoras e a unha convivencia de calidade que potencie os dereitos e liberdades fundamentais.

Para iso, para o presente curso, preséntanse os seguintes obxectivos:

- Conseguir a integración de todo o alumnado sen discriminación por razón de sexo, orientación sexual, nacemento, raza, crenza ou relixión.
- Fomentar a implicación das familias no proxecto educativo do centro.
- Prever os conflitos da comunidade e educativa. Priorizar a educación en valores.
- Fomentar a existencia de actividades, espazos e tempos para facilitar a convivencia entre o alumnado.
- Prever unha atención específica ao alumno que presente comportamentos que alteren a convivencia no centro.
- Desenvolver unha coordinación axeitada entre o equipo docente para que se dea unha boa convivencia na aula.
- Fomentar a acción titorial como instrumento para desenvolver a convivencia.
- Fomentar a formación do profesorado tanto externa como interna.
- Formación do alumnado de cara á mediación e resolución de conflitos.

Coa finalidade de alcanzar tales obxectivos, despregaranse as seguintes actividades:

PROGRAMA DE ACTIVIDADES PLAN DE CONVIVENCIA				
ACCIÓN A LEVAR A CABO	RESPONSABLES	RECURSOS	METODOLOXÍA	PERIODO EXECUCIÓN
Actualización e aprobación do Plan de Convivencia	Equipo directivo e departamento de orientación.	Material impreso ou en soporte informático do Plan de Convivencia	Convocarase ós pais ó principio de curso para tratar o tema e haberá unha reunión co profesorado para presentar o plan.	1º Trimestre



PROGRAMA DE ACTIVIDADES PLAN DE CONVIVENCIA				
ACCIÓNS A LEVAR A CABO	RESPONSABLES	RECURSOS	METODOLOXÍA	PERIODO EXECUCIÓN
Reorganización da Observatorio de Convivencia – Dinamización da actividade dos mesmos.	Equipo directivo e departamento de orientación.	Material impreso ou en soporte informático do Plan de Convivencia	Adecuación do plan de convivencia Elaboración de procedementos de atención a diversidade.	Todo o curso
Presentación do Plan de Convivencia ó principio de curso ós alumnos.	Equipo directivo, titores e departamento de orientación.	Charla informativa a pais. Plan de convivencia	O equipo directivo presentará o plan de convivencia nunha reunión informativa ó principio de curso, despois os titores adicarán as primeiras sesións de titoría a explicar polo miúdo a tódolos alumnos cales son as normas de comportamento adecuado na aula e as posibles sancións, e debaterá cos alumnos sobre o beneficio de asumir como propio o Plan de Convivencia. Plantexarán actividades encamiñadas a fomentar a convivencia en xeral. Impulsarán unha dinámica de grupo na que se potencie o traballo cooperativo, a tolerancia e o respecto recíproco, a formación en valores persoais e sociais que favorezan a adquisición de hábitos de traballo.	1º Trimestre
Seguimento da aplicación do Plan de Convivencia.	Comisión de Convivencia.	Plan de Convivencia	Reunións trimestrais para analizar o estado da convivencia do centro e posibles modificacións de cara ó curso seguinte.	Todo o curso.
Establecemento dun clima de clase adecuado dende as primeiras semanas para mantelo durante todo o curso.	Todo o profesorado en xeral e os profesores do grupo en particular.	Plan de Convivencia	Establécense de forma inequívoca, nas primeiras semanas do curso, os límites que separan as condutas aceptables das que non o son mediante un proceso onde o profesor procura lembrar as normas e as aplica de forma inmediata. Na primeira reunión do Claustro de Profesores, indícase a tódolos seus	Todo o curso



PROGRAMA DE ACTIVIDADES PLAN DE CONVIVENCIA				
ACCIÓNS A LEVAR A CABO	RESPONSABLES	RECURSOS	METODOLOXÍA	PERIODO EXECUCIÓN
			<p>membros que poñan especial énfase en lembrar e debater as normas de convivencia cando a ocasión se presente e en corrixir firmemente as condutas que, pola súa frecuencia ou impacto sobre a clase, afecten decisivamente ó desenvolvemento do traballo escolar.</p> <p>Ó tempo fomentarán hábitos e valores positivos: Saber escoitar e respectar as instalacións, colaborar cos compañeiros, axudar e apoiar ós que sofren calquera tipo de agresións, etc</p> <p>Nestes primeiros días é fundamental sentar as bases da convivencia e o reforzamento da autoridade do profesor, sendo o currículo un elemento secundario.</p> <p>O profesor deberá asumir persoalmente o mantemento da orde e da disciplina dentro da aula, tendo como prioridade garantir o dereito dos alumnos a recibir unha formación integral, e por iso poderá recorrer ós partes de faltas ou ó equipo directivo.</p> <p>Ante unha situación de conflito, cando o diálogo co alumno non sexa dabondo para solucionar o problema, o profesor poderá utilizar os seguintes recursos:</p> <ul style="list-style-type: none">- Cambiar a distribución dos alumnos na aula.- Control dos alumnos nos partes de asistencia, e o Sixa onde haberá un apartado para o comportamento e a	



PROGRAMA DE ACTIVIDADES PLAN DE CONVIVENCIA				
ACCIÓN A LEVAR A CABO	RESPONSABLES	RECURSOS	METODOLOXÍA	PERIODO EXECUCIÓN
			súa comunicación inmediata ós pais. - Entrevistas a miúdo cos pais. - Parte de faltas onde aparecerá algunha medida correctiva. Estes partes estarán firmados polo profesor que o amoestou, titor, coordinador e pais.	
Actuación coherente de todo o profesorado en materia de convivencia para evitar ambigüidades e contradicións que poidan confundir ó alumnado e propiciar diferentes comportamentos segundo o profesor que estea presente.	Todo o profesorado.	Plan de Convivencia Plan de Formación	Unificar criterios nas primeiras reunións do profesorado e actuar axustándose ó Plan de Convivencia. Formación interna/externa.	Todo o curso

A prevención é a principal recomendación para a mellora da convivencia e nela terán que estar involucrados todos os membros da comunidade educativa. As medidas deberán ser asumidas por todos eles.

B.2. DEREITO E DEBERES DE CONVIVENCIA E DE PARTICIPACIÓN DIRECTA

2.1. O equipo directivo

Estará permanentemente aberto ás suxestións de pais, nais, alumnos e calquera membro da comunidade educativa. Debe ter unha función **MEDIADORA e DIALOGANTE** diante de situacións conflitivas:

- Apoiará acotío o labor do profesor na aula.



- Estará permanentemente aberto ás suxestións dos alumnos.
- Mediará na solución de conflitos xunto co titor.
- Garantirá as condicións para que exista no centro un axeitado clima escolar que favoreza a aprendizaxe e a participación do alumnado.
- Garantirá o exercicio da mediación, a imposición de medidas correctoras.
- Velará polo cumprimento das medidas correctoras por parte do alumnado.
- Fomentará o diálogo cos pais e nais para que se responsabilicen na educación dos seus fillos e fillas.
- Aplicará medidas de carácter educativo para que os alumnos/as modifiquen as súas condutas segundo o establecido no apartado correspondente do Plan de Convivencia.

2.2. O equipo orientador

É o encargado de informar aos alumnos/as sobre os temas que lles preocupen e orientalos de cara ao futuro: actitude positiva cara o estudo, as posibles saídas laborais, resolución de problemas de aula...

Entrevistará e estudará os alumnos que presenten algún problema que conleve un mal comportamento (falla de atención, actitude pasiva,...).

En colaboración co xefe de estudos intentará que reciban apoio educativo cando sexa necesario para evitar o absentismo e o abandono escolar.

Apoiará a profesores, titores e equipo directivo na resolución de conflitos que poidan xurdir.

2.3. O profesorado

De acordo coa lexislación vixente o profesorado:

- Está facultado para requirir ao alumnado, dentro do recinto escolar e tamén durante a realización de actividades complementarias e extraescolares, a entrega de calquera obxecto, substancia ou produto que porte cando:
- Estea expresamente prohibido polas normas do centro.
- Resulte perigoso para a súa saúde ou integridade persoal ou a dos demais membros da comunidade educativa.
- Poida perturbar o normal desenvolvemento das actividades docentes, complementarias ou extraescolares.

A alumna ou alumno requirido queda obrigado á inmediata entrega do obxecto, que:

- Será depositado polo profesorado na dirección do centro coas debidas garantías.
- Quedará á disposición da nai ou pai ou da titora ou titor, se a alumna ou alumno for menor de idade.



- Quedará a disposición da propia alumna ou alumno, se for maior de 18 anos, unha vez rematada a xornada escolar ou a actividade complementaria ou extraescolar.

Todo iso sen prexuízo das correccións disciplinarias que poidan corresponder.

En xeral o profesorado:

- Estará permanentemente aberto ás suxestións de pais, nais, alumnos e calquera membro da comunidade educativa.
- Sempre debe ter unha función **MEDIADORA e DIALOGANTE** diante de situacións conflitivas.
- Deberá desenvolver un labor preventivo como medio para lograr un bo clima de convivencia.
- Buscará cimentar as relacións persoais entre compañeiros no respecto mutuo, na comprensión, na solidariedade e na interiorización das normas de convivencia.
- Priorizará a resolución dos conflitos de maneira formativa mediante a negociación e o esforzo conxunto do profesor, os pais e dos alumnos.

Dereitos Do Profesorado

- Ser respectado, recibir un trato adecuado e ser valorado polo resto da comunidade educativa no exercicio das súas funcións.
- Desenvolver a súa función docente nun ambiente educativo adecuado no que se preserve en todo caso a súa integridade física e moral.
- A que se valore a súa competencia profesional e a súa actividade docente e a que se respecten as súas indicacións en materia académica e disciplina, nun marco de respecto as regras do centro e os dereitos do resto de membros da comunidade educativa.
- A seren ouvidos polos distintos órganos de goberno e coordinación do centro en materia de convivencia e a expresar a súa opinión sobre o clima de convivencia no centro, así como realizar propostas para melloralo.
- Participar e recibir a colaboración necesaria para a mellora da convivencia e da educación integral.
- Que se lle recoñezan as facultades precisas para manter un adecuado ambiente de convivencia nas clases e nas actividades e os servizos complementarios e extraescolares.
- Intervir e participar no funcionamento, organización e xestión do centro a través dos cauces regulamentarios e nos ámbitos que lle correspondan.
- A poñerse en contacto coas familias dos alumnos no proceso de seguimento escolar do alumnado e perante cuestións vinculadas coa convivencia escolar.
- A participar directamente no proceso educativo cando sexa consultado pola administración educativa.



- Acceder á formación necesaria na atención á diversidade e á conflitividade escolar e promover a implicación do profesorado en actividades e experiencias pedagóxicas de innovación educativa relacionadas coa convivencia e a mediación.
- Todos aqueles deberes que emanen da distinta lexislación vixente, en particular os derivados do vixente Convenio Colectivo de empresas de ensinanza privada sostidas total ou parcialmente con fondos públicos ou documento que o substitúa.

Deberes Do Profesorado

- Manter unha conduta respectuosa e digna con tódolos membros da comunidade educativa e co carácter propio do Centro.
- Respetar a liberdade de conciencia, as conviccións relixiosas e morais, a igualdade e a dignidade, integridade e intimidade dos restantes membros da comunidade educativa.
- Manter a idoneidade e exercer as súas funcións con dignidade, eficacia e responsabilidade.
- Contribuír o bo nome do colexio, exercendo de maneira correcta a representación do mesmo en tódalas actividades que se desenvolvan dentro e fóra del.
- Favorecer as actitudes que faciliten un clima de boas relacións entre todos os compañeiros.
- Respetar o deber de sigilo profesional e observar estrito secreto sobre os asuntos que coñeza en razón do seu cargo.
- Cumprir as disposicións vixentes sobre o ensino e cooperar coas autoridades educativas para lograr unha maior eficacia do labor educativo en interese dos alumnos e da sociedade.
- Respetar e facer respetar as normas de convivencia e a identidade, integridade e dignidade de todos os membros da comunidade educativa.
- Respetar e cumprir o Proxecto Educativo de Centro.
- Respetar o carácter propio do centro, cumprindo e participando nas actividades e costumes que conforman a identidade do colexio.
- Avaliar con plena efectividade e obxectividade o rendemento escolar dos alumnos.
- Manter un adecuado ambiente de convivencia nas aulas e nas actividades e os servizos complementarios e extraescolares, corrixindo as condutas contrarias á convivencia ou, de ser o caso, poñéndoas en coñecemento do equipo directivo do centro.
- Colaborar activamente na prevención, detección e erradicación das condutas contrarias á convivencia e, en particular, das situacións de acoso escolar.
- Informar ás nais e pais, ou as titoras ou titores, sobre o progreso da aprendizaxe e integración dos seus fillos cumprindo as obrigas de dispoñibilidade no horario establecido polo centro para a atención aos membros da Comunidade educativa de acordo coa normativa aplicable.



- Informar aos responsables do centro e, de ser o caso, á Administración educativa das alteracións da convivencia, gardando reserva e sigilo profesional sobre a información e as circunstancias persoais e familiares do alumnado.
- Todos aqueles dereitos que emanen da distinta lexislación vixente, en particular os derivados do vixente Convenio Colectivo de empresas de ensinanza privada sostidas total ou parcialmente con fondos públicos ou documento que o substitúa.

2.4. Os alumnos

Deberán asumir como propias as normas de convivencia e actuacións recollidas no Plan de Convivencia, véndoas como un medio para a mellora da convivencia no centro.

Dereitos Dos Alumnos

- A recibir unha formación integral e coeducativa que contribúa ao pleno desenvolvemento da súa personalidade nun ambiente educativo de convivencia, liberdade e respecto mutuo.
- A que se respecten a súa identidade, integridade e dignidade.
- A protección integral contra toda agresión física ou moral, e en particular, contra as situacións de acoso escolar.
- A participar directamente no proceso educativo cando sexa consultado pola Administración Educativa.
- A participar na confección das normas de convivencia e na resolución pacífica de conflitos, e en xeral, a participar na toma de decisións do centro en materia de convivencia.

Deberes Dos Alumnos Para Co Estudo

- Asistir a clase sempre, con puntualidade, faltando soamente con causa xustificada.
- Participar e colaborar na mellora da convivencia escolar e na consecución dun adecuado clima de estudo no centro, respectando o dereito dos seus compañeiros ou compañeiras á educación.
- Traer o material escolar necesario para poder participar no desenvolvemento normal das clases.
- Facer o esforzo necesario para a comprensión e asimilación dos contidos, en función da súa propia capacidade, participando dun xeito activo, coma parte interesada, en todo o proceso educativo.
- Ser responsables e comprometerse de maneira activa coa súa formación.
- Cumprir con todos aqueles traballos e tarefas dispostas polo profesor para un mellor logro dos obxectivos didácticos.
- Participar en todas as actividades de carácter formativo promovidas polo centro.



Deberes Dos Alumnos En Relación Co Profesor

- Amosar respecto pola súa persoa.
- Cumprir as normas impostas e seguir as súas directrices respecto da súa educación e aprendizaxe.
- Respetar a dignidade e as funcións e orientacións do profesorado no exercicio das súas competencias, recoñecéndoo como autoridade educativa do centro.

Deberes Dos Alumnos En Relación Cos Seus Compañeiros

- Practicar as boas relacións con todos os compañeiros e compañeiras, sen actitudes de acoso, intimidación ou ameaza.
- Rexeitar todo tipo de violencia, sexa física, verbal ou de carácter moral.
- Favorecer as actitudes que faciliten un clima de boas relacións entre todos os compañeiros.
- Rexeitar todo tipo de discriminación, practicando a tolerancia.
- Respetar e defender de xeito activo o dereito de todos os compañeiros ó estudo.
- Exercer e fomentar a solidariedade e o compañeirismo.
- Colaborar na mellora da convivencia escolar, respectando o dereito dos seus compañeiros ou compañeiras á educación.
- Respetar a liberdade de conciencia, as conviccións relixiosas e morais, a igualdade e a dignidade, integridade e intimidade dos restantes membros da comunidade educativa.
- Intervir, a través das canles regulamentarias, en todo aquilo que afecte a convivencia no Centro.

Deberes Dos Alumnos Co Centro

- Contribuír o bo nome do colexio, exercendo de maneira correcta a representación do mesmo en tódalas actividades que se desenvolvan, tanto dentro como fora do centro, durante a realización das actividades complementarias, etc.
- Amosar respecto a todos os membros da comunidade educativa, tanto os que desenvolven un labor docente coma os que cumpren outras funcións, permitindo que fagan o seu traballo sen ocasionarlle molestias.
- Respetar o carácter propio do centro, cumprindo e participando nas actividades e costumes que conforman a identidade do colexio.
- Coidar, conservar e utilizar axeitadamente as instalacións, mobiliario e material didáctico do centro.
- Respetar as normas de organización, convivencia e disciplina do centro docente.

2.5. As nais e pais ou titores legais

Dereitos Das Nais E Pais Ou Titores Legais

- A ser respectados.



- A estar informados sobre o progreso da aprendizaxe e integración socioeducativa dos seus fillos ou fillas ou pupilos ou pupilas, para o que se lles facilitarán as canles de acceso ao profesorado e aos membros dos equipos directivos dos centros docentes.
- A recibir información sobre as normas que regulamentan a convivencia nos centros docentes.
- A ser oídos, nos termos previstos na Lei 4/2011, do 30 de xuño, nos procedementos disciplinarios para a imposición de medidas correctoras de condutas contrarias á convivencia dos seus fillos ou fillas ou pupilos ou pupilas.
- A participar no proceso educativo a través de consultas e outros procedementos de participación directa que estableza a Administración educativa.

Deberes Das Nais E Pais Ou Titores Legais

- Valorar positivamente, e reforzar o labor do profesorado no Centro.
- Fomentar o respecto polos restantes compoñentes da comunidade educativa.
- Inculcar valores que promovan o respecto, a responsabilidade e a solidariedade.
- Coñecer as normas establecidas polo centro docente, respectalas e facelas respectar, así como respectar e facer respectar a autoridade e as indicacións ou orientacións educativas do profesorado no exercicio das súas competencias.
- Cumprir o horario propio do centro. A porta do colexio pecharase pasados 5 minutos despois de soa-lo timbre que marca o inicio ou remate das clases. Se un alumno/a chega tarde deberá acceder pola porta de Secretaría e cumprimentar o modelo de rexistro de entradas (ben o responsable do alumno, se se trata de Ed. Infantil ou 1º, 2º, 3º, 4º curso de Ed. Primaria, ou o propio alumno no resto dos casos).
- Revisar se os seus fillos levan o material escolar, fan os traballos e cumpren co estudo, adicándolle na casa o tempo preciso para acadar os obxectivos marcados polo profesor.
- Esixir responsabilidade aos fillos en relación co cumprimento das normas e esixencias da súa actividade escolar.
- Coñecer, participar e Colaborar coa comunidade educativa a través dunha comunicación permanente, na que se acheguen suxestións e indicacións que poidan mellorar o desenvolvemento da tarefa educativa.
- Manter unha relación constante co titor, na que o intercambio de información favoreza o seguimento e a súa implicación no desenvolvemento do proceso formativo do seu fillo.
- Colaborar co centro na prevención e corrección das condutas contrarias ás normas de convivencia dos seus fillos ou fillas.



2.6. Persoal de Administración e de Servizos

Dereitos Do Persoal De Administración

- A ser respectado, recibir un trato adecuado e ser valorado no exercicio das súas funcións.
- A desenvolver as súas funcións nun ambiente adecuado no que se preserve en todo caso a súa integridade física e moral.
- A participar, no exercicio das súas funcións, na mellora da convivencia escolar.
- Á protección xurídica adecuada ás súas funcións.
- A participar directamente no proceso educativo cando sexa consultado pola Administración educativa.

Deberes Do Persoal De Administración

- Respetar e colaborar, no exercicio das súas funcións, para facer que se respecten as normas de convivencia escolar e a identidade, integridade e dignidade persoais de todos os membros da comunidade educativa.
- Colaborar activamente na prevención, detección e erradicación das condutas contrarias á convivencia e, en particular, das situacións de acoso escolar.
- Informar aos responsables do centro docente e, de ser o caso, á Administración educativa das alteracións da convivencia, gardando reserva e sixilo profesional sobre a información e as circunstancias persoais e familiares do alumnado.
- Gardar sixilo e confidencialidade respecto das actuacións relacionadas co ámbito educativo das que teña coñecemento.

C. COMISIÓN DE CONVIVENCIA

A Comisión de Convivencia do Centro depende do Consello Escolar e é a encargada de dinamizar, realizar propostas, avaliar e coordinar todas aquelas actividades do Plan de Convivencia que, dende os distintos sectores da Comunidade Educativa se propoñan e poidan levar a cabo.

1.1 Composición.

A Comisión de Convivencia do centro CPR “Fogar de Santa Margarita” estará constituída polo Director, o Xefe de Estudos, un profesor, un pai-nai e un alumno.

1.2. Competencias.

- Mediar nos conflitos orixinados por condutas graves e moi graves para a convivencia do Centro.



- Estudar xunto coa Dirección os casos graves e moi graves para a convivencia do Centro e asesorar ó Equipo Directivo nas medidas correctoras a adoptar en cada caso.
- Propoñer actividades para que sexan incluídas no Plan de Convivencia.
- Propoñer, de ser o caso, ao director do centro persoas que poidan formar parte de equipo de mediación.
- Ser informada das actividades do Plan de Convivencia a realizar e participar na toma de decisións sobre o seu desenvolvemento.
- Avaliar aquelas actividades que figuren no Plan de Convivencia.
- Elaborar un informe trimestral que recolla as incidencias producidas neste periodo, as actuacións levadas a cabo e os resultados obtidos.
- Adoptar as medidas preventivas necesarias para garantir os dereitos de todos os membros da comunidade educativa e o cumprimento das normas de convivencia do centro.
- Impulsar accións dirixidas á promoción da convivencia, especialmente o fomento de actitudes para garantir a igualdade entre mulleres e homes, a igualdade de trato de todos os membros da comunidade educativa e a resolución pacífica de conflitos.
- Propoñer ao Consello Escolar as medidas que considere oportunas para mellorar a convivencia, así como dar conta a este, cando menos dúas veces ao longo do curso, das actuacións desenvolvidas e das correccións e medidas disciplinarias impostas.
- Propoñer, de ser o caso, ao director do centro persoas que poidan formar parte do equipo de mediación.
- Coñecer o cumprimento efectivo das correccións e medidas correctoras nos termos que foran impostas e informar ao Consello Escolar sobre o grao de cumprimento da normativa vixente.
- Realizar o seguimento dos compromisos de convivencia subscritos no centro.
- Elaborar unha memoria anual sobre a análise da convivencia e conflictividade no centro, no que se reflectan as iniciativas a nivel centro sobre a materia. Este informe será trasladado ao Consello Escolar do centro e ao correspondente servizo territorial de inspección educativa.
- Aqueloutras que lle sexan encomendadas polo Consello Escolar do centro docente ou polo órgano da administración educativa con competencias na materia.

Cando a Comisión de convivencia o considere oportuno, e co obxecto de que informen no ámbito das súas respectivas competencias, poderá solicitar o asesoramento dos profesionais do Departamento de Orientación que interveñen no centro, do profesorado titor relacionado co tema que se analice, do educador ou educadora social do concello onde se atope o centro educativo ou doutros profesionais segundo a problemática de que se trate, así como das asociacións do sector que poidan colaborar na mellora da convivencia.



1.3. Periodicidade de reunións.

- Comisión de convivencia reunirase polo menos unha vez por trimestre.
- Ademais reunirase cando a ocasión o requira para ser informada, consultada ou se precise para tomar unha decisión.
- As convocatorias con carácter extraordinario poderán ser por iniciativa propia da presidencia, ou por proposta de, polo menos, unha terceira parte dos seus membros.
- A convocatoria destas reunións deberá ter en conta a dispoñibilidade horaria de todos os seus membros para facilitar a súa asistencia.

1.4. Avaliación do Plan de Convivencia.

Ao remate de cada curso escolar a Comisión de Convivencia redactará a memoria do Plan de Convivencia, de acordo cos datos e conclusións extraídos do proceso de seguimento e avaliación e coas propostas de mellora que se consideren necesarias. Esta memoria formará parte da memoria anual.

1.5. Coherencia na aplicación das normas.

A Comisión de Convivencia garantirá que as normas de convivencia se apliquen de forma coherente por todos e cunha finalidade esencialmente educativa.

C.1 AULAS DE CONVIVENCIA

1.1. Criterios e condicións

Primeiramente considerarase si esta medida é a máis axeitada para abordalo problema concreto. O alumnado reincidente na súa actitude e conduta contraria as normas de convivencia, que presente deficiencias de autocontrol, nas relacións persoais, na disposición cara as tarefas ou na integración escolar e/ou social poderá ser derivado a aula de convivencia

O titor será o responsable de elixir as actividades formativas que desenrolará o alumnado derivado a aula de convivencia, de entre as desenroladas polo centro.

O orientador elixirá as actuacións dirixidas ao proceso de reflexión do alumnado, entre as previstas na programación do aula de convivencia e entregarállas o titor ou persoa responsable.

A dirección, co asesoramento do Departamento de Orientación, elaborará un informe no que se estableza o motivo, os obxectivos, número de días, número de horas, e de actividades formativas e de reflexión que realizará o alumno ou alumna.

O titor comunicará a familia a resolución da derivación a aula de convivencia indicando o motivo, os obxectivos, número de días, número de horas, e de actividades formativas. Solicitaráselle a familia a súa colaboración e/ou compromiso pola súa parte para alcanzar os obxectivos arcados.



O titor comunicará a familia a evolución e os resultados obtidos co alumno ou alumna.

1.2. Profesorado que atenderá a aula de convivencia

Haberá un coordinador de Educación Primaria e outro de Educación Secundaria e procuraranse unha adicación semellante a un horario de garda.

1.3. Programación das actuacións do Departamento de Orientación

Manterase unha reunión semanal, con orde do día e lectura de acta, de seguimento na que participará os Coordinadores da Aula, a xefa do Departamento de Orientación, Xefe de Estudos e o Director.

C.2 MEDIACIÓN ESCOLAR. EQUIPO DE MEDIACIÓN

A mediación é unha estratexia de intervención imparcial para a resolución de conflitos na que unha terceira persoa axuda ás partes implicadas a alcanzar un acordo satisfactorio para ambas as dúas.

2.1 Composición e obxectivos

O equipo de mediación estará formado por profesores, alumnos, orientadores e xefe de estudos. Entre seus obxectivos atópanse:

- Prever a violencia e os conflitos entre os diferentes membros da comunidade educativa.
- Aprender estratexias para a resolución de conflitos.
- Restaurar relacións interpersoais.
- Desenvolgar habilidades de comunicación, reflexión e auto-control na toma de decisións.
- Favorecer un bo clima de aula e de centro.

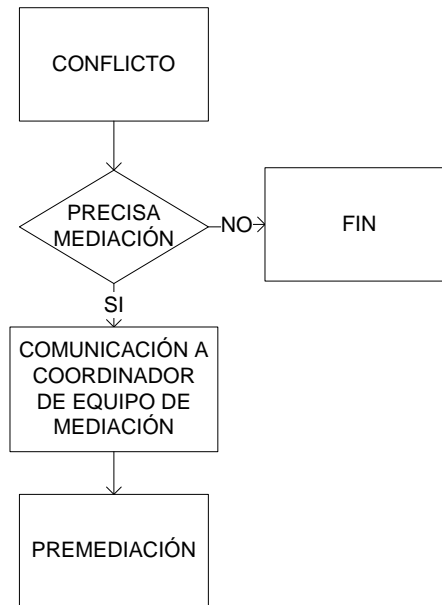
2.2 Funcións

As funcións dos equipos de mediación son:

- Levar a cabo as mediacións e o seu rexistro
- Elaborar un horario de dispoñibilidade de mediadores
- Desenvolgar materiais de difusión e información acerca do funcionamento do equipo de mediación
- Favorecer a formación do equipo de mediación
- Promover a mediación entre os documentos do centro
- Facer propostas para a prevención de conflitos dentro do Plan de Convivencia
- Avaliar o funcionamento da mediación no centro

- Enquisas
- Análise de incidencias e seguimento dos acordos tomados
- Valoración e proposta de mediadores

2.3 Modo de actuación



Na fase de premediación realizarase unha reunión por separado coas persoas en conflito. Búscase unha descarga emocional previa a mediación conxunta. Neste primer contacto os mediadores buscan ter coñecemento do acontecido. Explicarán as persoas en conflito o mecanismo da mediación e elaborárase un relato do conflito e das súas consecuencias.

As fases da mediación son:

- Entrada: Realízanse as presentacións, e explícanse as condicións e normas para realizar a mediación.
- Cóntame: Cada unha das partes en conflito relata o sucedido.
- Situar o conflito: Elabórase unha análise do conflito, resaltando as partes en común que manifestaran as partes. Pódense pedir aclaracións.
- Buscar solucións: Inténtase dar un novo enfoque para avanzar cara a solución. Choiva de ideas con posibles solucións.
- Acordo: Escóllese unha solución, analízase e elabórase un acordo para a súa sinatura.



FASE	PERSOAS EN CONFLITO	MEDIADORES
PREMEDIACIÓN	Relatar o conflito individualmente. Posición e Percepción da situación Descarga emocional	Situar o conflito. ¿Onde, como, cando? Buscar relacións, intencións de resolver Atopar as demandas para reparacións e posibles solucións.
ENTRADA	Presentarse e aceptar as normas	Explicar as normas do proceso Crear clima de confianza e diálogo. Dar expectativas
CÓNTAME	Relatar o conflito e ser escoitado polo outro. Manter quendas de palabra Expresarse en mensaxes, sentimentos e percepcións persoais.	Escota activa. Manter as normas de maneira asertiva Empatizar sen tomar partido Controlar a linguaxe corporal
SITUAR O CONFLITO	Separar persoa e problema Empregar mensaxes Empatizar Entender o punto de vista do outro	Clarificar. Preguntas abertas e pechadas Reflectir sentimentos. Resumir, estruturar o conflito e definilo. Pasar do eu/ti a nos
BUSCAR SOLUCIÓN	Expresar as demandas, intereses e necesidades para unha reparación. Xerar opcións	Resaltar intereses comúns Ter paciencia e creatividade. Choiva de ideas
O ACORDO	Decidir as solucións e os acordos de compromiso. Asinar o acta de acordo	Analizar a probabilidade de realización. Redacción do acordo na linguaxe das persoas co executarán Manter imparcialidade Seguimento do acordo alcanzado

C.3 ESCOLA DE PAIS E NAIS

Os intentos feitos ata o de agora para abrir escola de pais e nais non acadaron o número necesario de integrantes.



D. INCUMPRIMENTO DAS NORMAS DE CONVIVENCIA. MEDIDAS A ADOPTAR AO RESPECTO

De acordo coa lexislación actual, e de xeito xeral:

- Serán obxecto de **corrección disciplinaria** as condutas contrarias ás normas de convivencia realizadas polo alumnado **dentro do recinto escolar** ou durante o desenvolvemento de **actividades complementarias e extraescolares**, así como durante a prestación dos servizos de **acollida, madrugadores, comedor e transporte** escolar.
- Así mesmo, poderán corrixirse disciplinaríamete as **condutas** do alumnado que, aínda que **realizadas fóra** do recinto escolar, estean motivadas ou directamente **relacionadas coa vida escolar e afecten** aos seus **compañeiros** ou compañeiras ou a **outros membros da comunidade** educativa e, **en particular**, as actuacións que constitúan **acoso escolar**.
- As posibles condutas contrarias ás normas de convivencia realizadas mediante o uso de medios electrónicos, telemáticos ou tecnolóxicos que teñan conexión coa actividade escolar considéranse incluídas no ámbito de aplicación do presente Plan de Convivencia.
- No caso de causar danos, o alumnado está obrigado a reparar os danos que cause, individual ou colectivamente, de forma intencionada ou por negligencia, ás instalacións e aos materiais do centro, incluídos os equipos informáticos e o software, e aos bens doutros membros da comunidade educativa, ou a facerse cargo do custo económico da súa reparación. Así mesmo, está obrigado a restituír o subtraído ou, se non for posible, a indemnizar o seu valor. As nais e pais ou as titoras ou titores legais serán responsables civís nos termos previstos pola lexislación vixente.
- Cando se incorra en condutas tipificadas como agresión física ou moral, deberase reparar o dano moral causado mediante a presentación de escusas e o recoñecemento da responsabilidade dos actos, ben en público ou en privado, segundo corresponda pola natureza dos feitos e de acordo co que, de ser o caso, determine a resolución que impoña a corrección da conduta.

O réxime de responsabilidade e reparación de danos establecido é compatible coas correccións disciplinarias que, de ser o caso, correspondan.

D.1. CLASES DE CONDUCTAS CONTRARIAS Á CONVIVENCIA

As condutas contrarias á convivencia no centro clasifícanse en **condutas gravemente prexudiciais** para a convivencia e **condutas leves**.

Cando calquera membro da comunidade educativa entenda que os feitos **poden ser constitutivos de delito ou falta**, deberá comunicarllo á **dirección** do centro para a



súa **remisión á Administración** educativa e ao Ministerio **Fiscal**, sen prexuízo de tomar as medidas cautelares oportunas.

CONDUTAS GRAVEMENTE PREXUDICIAIS PARA A CONVIVENCIA	CONDUTAS LEVES
	As condutas tipificadas como agresión, inxuria ou ofensa que non constitúan conduta grave.
Os actos de discriminación grave por razón de nacemento, raza, sexo, orientación sexual , capacidade económica, nivel social, conviccións políticas, morais ou relixiosas, discapacidades físicas, sensoriais ou psíquicas, ou calquera outra condición ou circunstancia persoal ou social.	A actitude discriminatoria respecto de calquera membro da comunidade educativa. Naqueles casos nos que non constitúa conduta gravemente prexudicial para a convivencia.
Os actos individuais ou colectivos de desafío á autoridade do profesorado e ao persoal de administración e de servizos que constitúan unha indisciplina grave.	Os actos individuais ou colectivos de desafío á autoridade do profesorado e ao persoal de administración e de servizos que constitúan unha indisciplina leve.
Os danos graves causados de forma intencionada ou por neglixencia grave ás instalacións e aos materiais do centro, incluídos os equipos informáticos e o software , ou aos bens doutros membros da comunidade educativa ou de terceiros , así como a súa subtracción .	Os danos leves causados de forma intencionada ou por neglixencia ás instalacións e aos materiais do centro, incluídos os equipos informáticos e o software , ou aos bens doutros membros da comunidade educativa ou de terceiros .
Os actos inxustificadas que perturben gravemente o normal desenvolvemento das actividades do centro, incluídas as de carácter complementario e extraescolar.	Os actos que perturben o normal desenvolvemento das actividades do centro, incluídas as de carácter complementario e extraescolar.
As actuacións gravemente prexudiciais para a saúde e a integridade persoal dos membros da comunidade educativa do centro, ou a incitación a elas .	As actuacións levemente prexudiciais para a saúde e a integridade persoal dos membros da comunidade educativa do centro, ou a incitación a elas .
Portar calquera obxecto, substancia ou produto gravemente perigoso para a saúde ou a integridade persoal de calquera membro da comunidade educativa. En todo caso, reputarase indisciplina grave a resistencia ou a negativa a entregar os obxectos, substancias ou produtos cando se é requirido para iso polo profesorado.	Portar calquera obxecto, substancia ou produto expresamente prohibido polas normas do centro ou que perturbe o normal desenvolvemento das actividades docentes, complementarias ou extraescolares, cando non constitúa conduta gravemente prexudicial para a convivencia.
A gravación, a manipulación e a difusión por calquera medio de imaxes ou informacións que atenten contra o dereito á honra, a dignidade da persoa, a intimidade persoal e familiar e a propia imaxe dos membros da comunidade educativa.	A inasistencia inxustificada a clase e as faltas reiteradas de puntualidade , nos termos establecidos polas normas de convivencia.



CONDUTAS GRAVEMENTE PREJUDICIAIS PARA A CONVIVENCIA	CONDUTAS LEVES
As actuacións que constitúan acoso escolar .	As agresións físicas ou psíquicas , as inxurias e as ofensas leves , as ameazas e as coaccións contra os demais membros da comunidade educativa.
A suplantación de personalidade e a falsificación, alteración ou subtracción de documentos académicos.	A reiterada asistencia ao centro sen o material e equipamento preciso para participar activamente nas clases.
A reiteración , nun mesmo curso escolar, de condutas leves contrarias á convivencia.	
O incumprimento das sancións impostas	

D.2. PRESCRICIÓN DAS CONDUTAS CONTRARIAS Á CONVIVENCIA E DAS CORRESPONDENTES CORRECCIÓNS

PRESCRICIÓN DE CONDUTAS	
GRAVEMENTE PREJUDICIAIS PARA A CONVIVENCIA	LEVES
Catro meses dende a súa comisión (*)(**)	Un mes dende a súa comisión(*)
* No caso de conduta continuada dende o cese da mesma. ** O inicio dun procedemento de corrección de conduta interrompe o prazo de prescrición.	

PRESCRICIÓN DE MEDIDAS CORRECTORAS	
CONDUTAS GRAVEMENTE PREJUDICIAIS PARA A CONVIVENCIA	CONDUTAS LEVES
Un ano dende a imposición	Catro meses dende a súa imposición

D.3. PROCEDIMENTO CORRECTOR

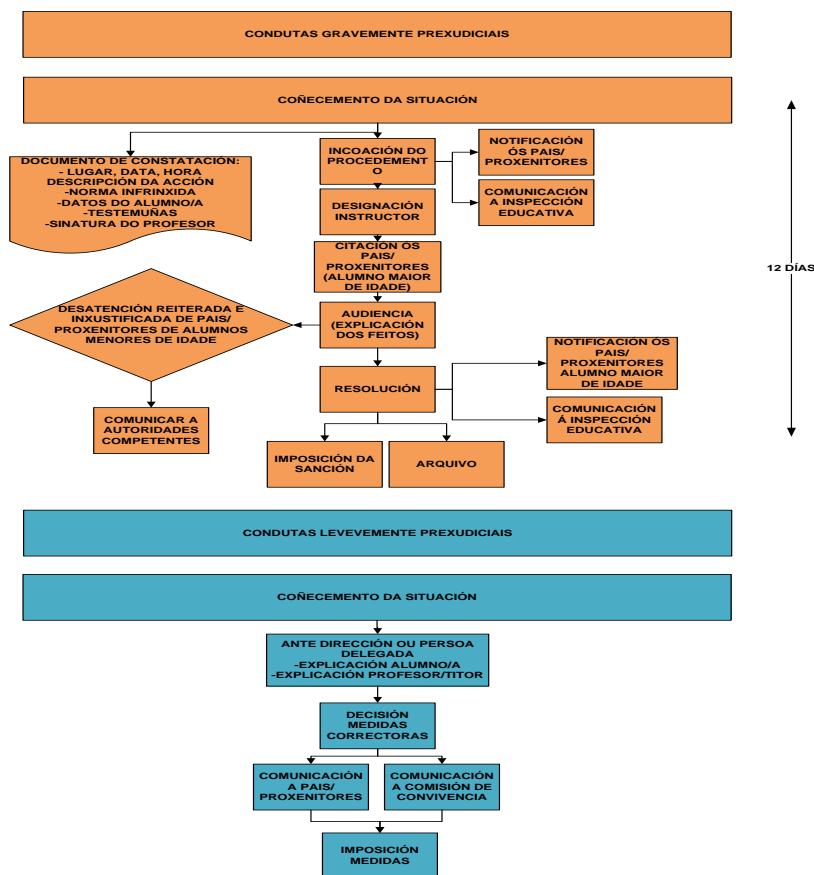
Deberán corrixirse as condutas do alumnado contrarias á convivencia escolar que se produzan en calquera tipo de actividade que se desenvolva dentro do recinto escolar ou

durante a realización de actividades complementarias extraescolares que se desenvolvan fóra do citado recinto, así como durante a prestación dos servizos de comedor e transporte escolar.

Así mesmo, poderán corrixirse as condutas do alumnado producidas fóra do recinto docente que estean directamente relacionadas coa vida escolar e afecten a outros membros da comunidade educativa.

No exercicio das funcións de correccións de condutas contrarias a convivencia, a constatación de feitos constitutivos de condutas gravemente prexudiciais para a convivencia formalizaranse por escrito.

PROCEDIMENTO CORRECTOR



3.1. Competencia

A competencia para impoñer o resto de medidas correctoras de condutas leves queda delegada pola dirección á:

- O profesorado do alumnado, oído este, e dando conta á persoa que ocupe a xefatura de estudos en caso de amoestación privada ou por escrito, comparecencia ante o xefe de estudos, ou realización de traballos específicos en horario lectivo.
- A titora ou titor da alumnado, oído este, e dando conta á persoa que ocupe a xefatura de estudos, en caso de amoestación privada ou por escrito,



comparecencia ante o xefe de estudos, realización de traballos específicos en horario lectivo e Realización, en horario non lectivo, de tarefas que contribúan á mellora e desenvolvemento das actividades do centro.

- A persoa que ocupe a xefatura de estudos, oído o alumnado e o seu profesorado, titora ou titor, en caso de amoestación privada ou por escrito, comparecencia ante o xefe de estudos, realización de traballos específicos en horario lectivo e Realización, en horario non lectivo, de tarefas que contribúan á mellora e desenvolvemento das actividades do centro e suspensión do dereito a participar nas actividades extraescolares ou complementarias do centro por un período de ata dúas semanas.

As alumnas ou os alumnos aos que se lles aplique as medidas correctoras dunha conduta contraria ás normas de convivencia de suspensión do dereito de asistencia a determinadas clases ou ao centro por un período de ata tres días lectivos, ou de ser o caso, se fosen menores non emancipados, os seus proxenitores ou representantes legais poderán mostrar o seu desacordo coa aplicación destas, no prazo de dous días lectivos, mediante escrito dirixido á dirección do centro, que logo de analizar e valorar as alegacións presentadas, ratificará ou rectificará a medida correctora.

A resolución que impoña algunha das medidas correctoras ás que se refire o parágrafo anterior pon fin á vía administrativa, e será inmediatamente executiva.

No caso de condutas gravemente prexudiciais para a convivencia poderase realizar mediante dous posibles procedementos: **conciliado ou común**.

Utilizarase un ou outro procedemento dependendo das características concretas da conduta que se vaia corrixir, das circunstancias en que se produza e da idade, as circunstancias persoais, familiares ou sociais do alumnado e os seus antecedentes en relación coa convivencia escolar.

Correspóndelle á dirección decidir a instrución e o procedemento que se vai seguir en cada caso, logo da recollida da necesaria información.

A dirección do centro informará ao docente titor da alumna ou alumno corrixido e ao Consello Escolar das condutas gravemente prexudiciais para a convivencia que foran corrixidas.

Deberá quedar constancia da corrección das condutas gravemente prexudiciais para a convivencia coa finalidade de apreciar a reincidencia de condutas, de ser o caso

Independentemente do procedemento de corrección que se vaia utilizar, a dirección do centro designará a un docente para que actúe como instrutora ou instrutor do procedemento corrector.

A dirección do centro encomendará a instrución dos procedementos correctores ao profesorado que teña un bo coñecemento do centro e da súa comunidade educativa e, a ser posible, que teña experiencia ou formación en convivencia escolar, mediación e na resolución de conflitos no ámbito escolar.

A persoa instrutora terá as seguintes funcións:



- Practicar cantas dilixencias estime pertinentes para a comprobación da conduta do alumnado e para determinar a súa gravidade e o seu grao de responsabilidade.
- Custodiar os documentos e efectos postos á súa disposición durante a instrución.
- Propoñer á dirección do centro a adopción das medidas provisionais que considere pertinentes, as medidas correctoras que se vaian aplicar e, se proceden, as medidas educativas reparadoras pertinentes.
- Propoñer á dirección do centro o arquivo das actuacións, se logo das indagacións realizadas estima que non procede corrixir a conduta.

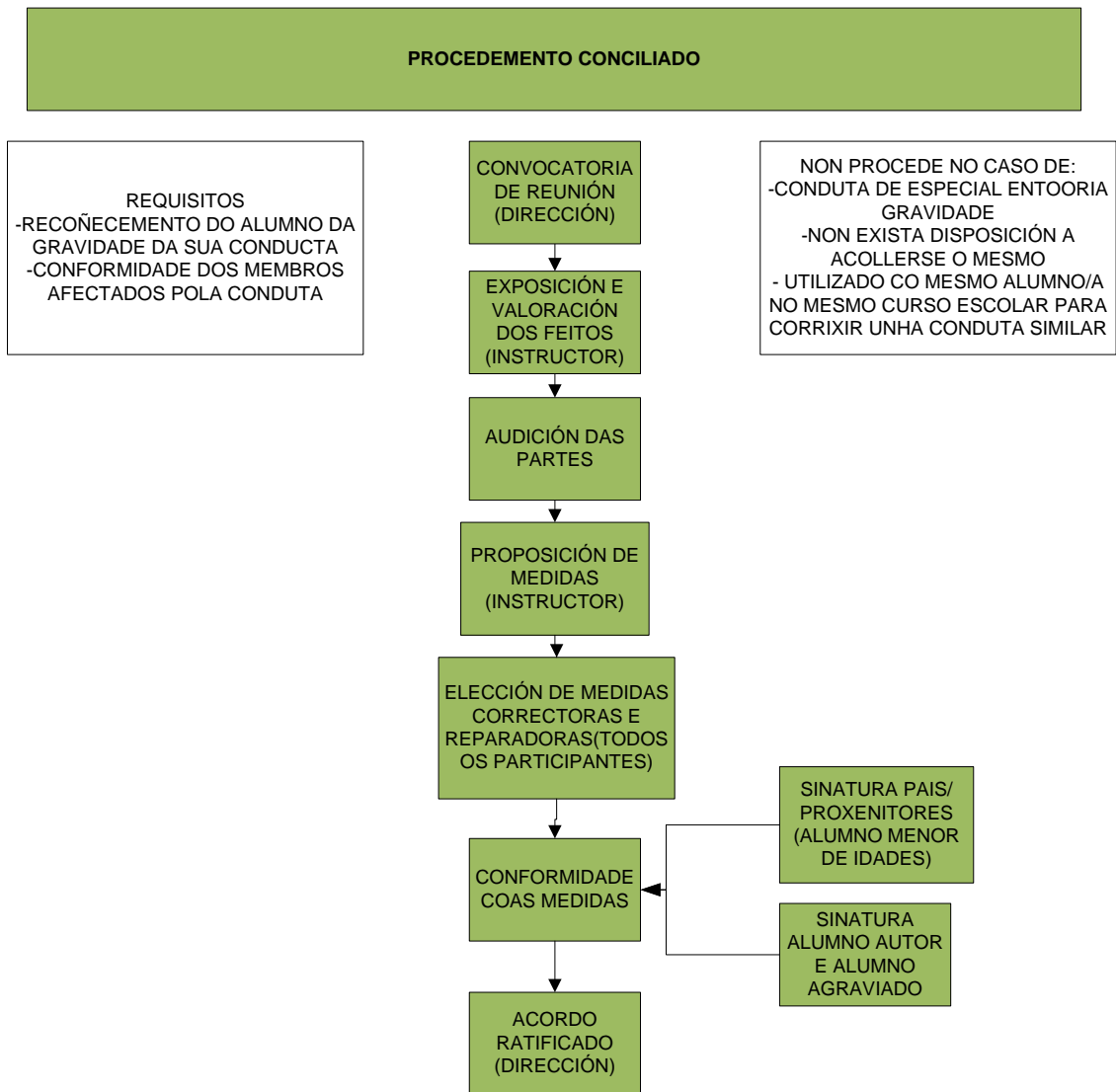
A incoación do procedemento notificarase á nai ou ao pai, á titora ou ao titor legal da alumna ou do alumno, ou a esta ou este, se fose maior de idade, con indicación da conduta que o motiva, as correccións que puidesen corresponder, e o nome do docente instrutor. Así mesmo, comunicarase á Inspección Educativa.

A resolución do procedemento notificarase á nai ou pai, titora ou titor legal da alumna ou do alumno, ou á propia alumna ou alumno, se fose maior de idade, nun prazo máximo de doce días lectivos dende que se tivo coñecemento dos feitos que deron lugar á incoación do procedemento, comunicándoo igualmente á Inspección Educativa.

3.2. O procedemento conciliado

O procedemento conciliado pretende favorecer a implicación e o compromiso do alumno corrixido e da súa familia, ofrecer a posibilidade de que a persoa agraviada se sinta valorada, axudar a consensuar as medidas correctoras e facilitar a inmediatez da corrección educativa.

3.3. Desenvolvemento do procedemento conciliado



O incumprimento por parte da alumna ou do alumno das medidas correctoras acordadas dará lugar á corrección da súa conduta mediante o procedemento común.

O procedemento conciliado finalizará unha vez obtido o acordo entre as partes. No caso de que non se logre o acordo, continuarase a corrección polo procedemento común.

No procedemento conciliado poderá actuar unha persoa mediadora, a cal, non substituirá á persoa instrutora, senón que colaborará con ela para lograr o achegamento entre as persoas afectadas, e o seu consenso na medida correctora que se vaia aplicar.

As funcións que poderá desempeñar a persoa mediadora neste procedemento serán:

- Contribuír ao proceso de conciliación.
- Axudar a que cada unha das persoas afectadas comprenda cales son os intereses, necesidades e aspiracións das outras partes para chegar ao entendemento.
- Apoiar o axeitado cumprimento do acordado no procedemento conciliado.



3.4. O procedemento común

O procedemento común de corrección de condutas gravemente prexudiciais para a convivencia do centro utilizarase cando a alumna ou o alumno ou, de ser o caso, os seus proxenitores ou representantes legais opten por el, ou cando non sexa posible desenvolver o procedemento conciliado.

3.5. Desenvolvemento do procedemento común

A persoa responsable da tramitación deste procedemento corrector será a profesora ou o profesor designado como instrutora ou instrutor.

A instrutora ou o instrutor deberá precisar no expediente o tipo de conduta da alumna ou do alumno, así como a corrección que corresponde en función dos feitos probados, das circunstancias concorrentes e do seu grao de responsabilidade.

A persoa instrutora dispoñerá de cinco días lectivos para a instrución do procedemento corrector, contados a partir da súa designación.

Finalizada a instrución do procedemento a persoa instrutora formulará a proposta de resolución e dará audiencia á alumna ou ao alumno e, se fose menor de idade non emancipada ou emancipado, aos seus proxenitores ou representantes legais, convocándoos a unha comparecencia que terá lugar no prazo máximo de tres días lectivos a contar a partir da recepción da citación. Na referida comparecencia poderán acceder a todo o actuado e do resultado estenderase acta.

Á vista da proposta da instrutora ou do instrutor, o director ditará a resolución escrita do procedemento de corrección, que considerará polo menos os seguintes contidos:

- Feitos probados
- De ser o caso, circunstancias que reducen ou acentúan a responsabilidade.
- Medidas correctoras que se vaian aplicar.
- Posibilidade de solicitar ante o Consello Escolar, no prazo de dous días lectivos dende a recepción da resolución, a revisión da medida correctora imposta.

A dirección do centro notificaralle por escrito á alumna ou ao alumno ou, de ser menor de idade non emancipada ou emancipado, aos seus proxenitores ou representantes legais, a resolución adoptada no prazo dun día lectivo a partir da recepción da proposta da instrutora ou do instrutor, e remitirana á xefatura territorial correspondente.

As correccións que se impoñan por parte da dirección do centro en relación ás condutas gravemente prexudiciais para a convivencia poderán ser revisadas polo Consello Escolar a instancia das alumnas ou dos alumnos ou, de ser o caso, dos seus proxenitores ou representantes legais, de acordo ao establecido no artigo 57.d) da Lei orgánica 8/1985, do 3 de xullo, reguladora do dereito a educación para os centros concertados.



As correccións que se impoñan por este procedemento serán inmediatamente executivas.

3.6. *Compromiso educativo para a convivencia*

En todos os casos de condutas contrarias á convivencia, mesmo cando non haxa conciliación por non ser aceptadas as desculpas pola persoa ou persoas prexudicadas, poderase suspender a aplicación das medidas correctoras adoptadas se a alumna ou o alumno corrixida ou corrixido ou, de ser o caso, os seus proxenitores ou representantes legais, asinan un compromiso educativo para a convivencia.

No compromiso educativo para a convivencia figurará de forma clara e detallada a que se compromete a alumna ou o alumno, ou de ser o caso, os seus proxenitores ou representantes legais, e as actuacións de formación para a convivencia, prevención e de modificación de condutas, que aqueles, se comprometen a levar a cabo, persoalmente ou mediante a intervención de institucións, centros docentes ou persoas axeitadas. Igualmente constarán os mecanismos de comunicación e coordinación co centro.

A falta de cumprimento dos compromisos adquiridos por parte da alumna ou do alumno ou, de ser o caso, dos seus proxenitores ou representantes legais determinará a aplicación inmediata das medidas correctoras suspendidas.

E. NORMAS DE CONVIVENCIA. INCUMPRIMENTO DAS MESMAS E MEDIDAS CORRECTORAS AO RESPETO.

E.1. NORMAS DE CONVIVENCIA

NORMAS DE CONVIVENCIA

- O estudo constitúe o deber básico dos alumnos que conleva ó aproveitamento das súas actitudes persoais e dos coñecementos que se lle imparten coa finalidade de conseguir unha boa preparación humana e académica.
- Realizar responsablemente as actividades académicas e as tarefas encomendadas polos profesores no exercicio da súa función docente.
- Participar e colaborar activamente na vida do colexio co resto dos membros da comunidade educativa, co fin de favorecer-lo mellor exercicio do ensino, da orientación e da convivencia no Colexio.



NORMAS DE CONVIVENCIA

- Respecta-lo exercicio dos dereitos e deberes e das liberdades dos membros do Colexio e en particular o exercicio das atribucións propias dos educadores, da dirección do Centro e do persoal non docente.
- Respecta-lo dereito dos compañeiros/as ó traballo, non entorpecendo as actividades académicas.
- Colaborar cos seus compañeiro/as nas actividades formativas e respecta-la súa dignidade persoal.
- Respecta-la dignidade e función dos profesores e de cantas persoas traballen no Centro.
- Respecta-la liberdade de conciencia e conviccións relixiosas, morais e ideolóxicas, como tamén a dignidade, a integridade e a intimidade de tódolos membros da comunidade e educativa.
- Non discriminar a ningún membro da comunidade educativa por razón do seu nacemento, raza, sexo ou calquera outra circunstancia persoal ou social.
- Quedan prohibidas as agresións físicas ou psíquicas, as injurias e as ofensas graves, as ameazas e as coaccións contra os demais membros da comunidade educativa, así como a incitación ás mesmas.
- Queda prohibida a suplantación de personalidade e a falsificación, alteración ou subtracción de documentos académicos
- Prohibición de uso e exhibición de móbiles e aparellos de gravación ou reprodución. Considérase falta moi grave a gravación de imaxes de compañeiros e persoal do centro sen permiso expreso e con calquera medio ou soporte técnico e a súa difusión posterior. Débese ter en conta que estas accións poden ser constitutivas de delito e están penalizadas legalmente.
- Prohíbese a Manipulación de material pirotécnico dentro do recinto escolar.
- Respecta-las Normas de Convivencia establecidas dentro do Centro, enunciadas no seu Regulamento de Réxime Interno.
- Cumpri-las decisións dos órganos unipersoais e colexiados do centro, sen prexuízo de que poidan impugna-las que consideren que lesionan os seus dereitos.
- Cumpri-las sancións que lles impoñan as autoridades do Centro.
- Participar e colaborar activamente na vida do colexio co resto dos membros da comunidade educativa, co fin de favorecer-lo mellor exercicio do ensino, da orientación e da convivencia no Colexio.
- Respecta-lo edificio, instalacións, mobiliario e material do Centro, cooperando a manter limpo e en bo estado o Colexio. O seu deterioro voluntario e abusivo constituirá unha falta grave e pode ser esixida a súa reposición a quen o deteriore.



NORMAS DE CONVIVENCIA

- En ningún momento está permitido berrar, correr ou bloquea-las escaleiras ou os corredores.
- O patio só se pode usar nas horas de recreo, ou nas horas definidas polo centro para as distintas actividades.
- Calquera persoa ou grupo do Colexio que, por actuar de xeito insolidario, rompa ou estrague algunha parte do material ou das instalacións, terá a obriga de repara-lo dano causado. No caso de non coñecer ó responsable dos danos, o Consello Escolar decidirá quen se fará cargo do seu pago. Preténdese que o pago se faga o máis axiña posible. Ademais do restablecemento do material estragado, o responsable ou responsables serán sancionados segundo o que se establece neste Regulamento.
- Cada curso terá asignada unha aula e os alumnos/as serán responsables da súa conservación e bo estado.
- Cada alumno será responsable da conservación do material que se lle facilite e de devolvelos en bo estado e no prazo acordado.
- En ningún espazo ocupado polos alumnos/as do Colexio está permitido fumar en aplicación da normativa vixente ó respecto.
- Por razóns de educación, limpeza e hixiene prohibese comer, tomar pipas e mascar chicle, etc., nas aulas e corredores.
- Do mesmo xeito e para conserva-lo bo estado de hixiene dos espazos comúns, non está permitido comer froitos secos ou produtos con cáscara en calquera momento ou lugar. O consumo doutros alimentos, por parte dos alumnos, soamente será permitido durante os recreos, e dentro da cafetería do centro ou espazo habilitado a tal efecto.(nunca nos cambios de clase)
- Cumpri-lo horario propio do colexio. A porta do colexio pecharase pasados 5 minutos despois de soa-lo timbre que marca o remate e ó inicio das clases, se un alumno/a chega tarde terá que deberá acceder pola porta de Secretaría e cumprimentar o modelo de rexistro de entradas (ben o responsable do alumno se se trata de Ed. Infantil ou 1º, 2º, 3º, 4º curso de Ed. Primaria, ou o propio alumno no resto dos casos). Dito documento deberá ser entregado ao docente que se atope na clase nese momento. Este feito non aplicará ao alumnado de Educación Física que se incorpore ao Centro dende o pavillón.
- No caso de ausencia ou retraso será obrigatoria a xustificación das mesmas por pais/nais/titores.
- Realizar as entradas e saídas e a circulación polo interior do Centro coa máxima orde, seguindo os horarios e itinerarios determinados polo centro para ano escolar.
- Permanecer no seu posto e non abandonar a aula nos cambios de clase, agás cando estea determinado o traslado a outro espazo.



NORMAS DE CONVIVENCIA

- Non ausentarse do Centro durante o horario escolar sen coñecemento do Profesor-Titor
- Asistir regular e puntualmente ás actividades académicas.
- Durante os cambios de clase, permanecerase dentro da aula e cada un no seu lugar de traballo.
- Os alumnos/as de **E.I., E.P., 1º ciclo de E.S.O.** farán o recreo dentro do recinto do colexio e non poderán saír á rúa, a non ser que sexan acompañados por algún profesor ou responsable do colexio. Os alumnos/as de **2º ciclo de E.S.O., F.P., P.C.P.I . e os de Bacharelato** , poderán saír á rúa durante o recreo, agás aqueles cuxos país ou titores legais, expresamente non o permitan.
- Cando as probas de avaliación se fagan en horario lectivo, no que outros grupos do colexio teñen clase normalmente, os alumnos/as non poderán abandonar a aula ata acaba-la proba. Cando a proba de avaliación se realice na derradeira hora, alumnado de bacharelato poderá saír da aula para marchar á casa, sen facer ruído polos corredores e escaleiras.
- Os alumnos/as de **E.I., E.P., e o 1º Ciclo da E.S.O.**, teñen o deber de vesti-lo uniforme do colexio, así como o chándal propio do centro durante todo o curso.
- Gardar a debida corrección na presentación persoal, no falar e no vestir.
- Cando aplique a xornada continua, os alumnos de E.I, E.P e E.S.O que o desexen poderán traer una pequena merenda (non chucherías) para o recreo.
- En educación infantil y educación primaria esta merenda estará prohibida cando non aplique a xornada continua..
- En E.I e E.P. os alumnos poderán traer pequenos xoguetes o colexio para a súa utilización no recreo e tempos libres (comedor) , aínda que os profesores non serán responsables de que estes sufran danos, cambios.... A súa utilización fóra destes momentos quedará prohibida.
- Os xoguetes non educativos estarán prohibidos.
- Prohíbese os balóns cando o patio está mollado. Os balóns, por seguridade, serán sempre de plástico brando.
- Uso dos baños:
 - Os alumnos usarán os baños **antes da entrada a clase**, no tempo do recreo ou no tempo do comedor. Excepcionalmente pode autorizalos a saír o profesor durante as horas das clases. Farano en silencio e con rapidez.
 - Non se tirará auga ó chan.
 - Pecharanse a billas da auga
 - As portas dos baños, non se poderán pintar, raiar ou escribir nelas.



NORMAS DE CONVIVENCIA

- Calquera lixo, terá que depositarse nas papeleiras.

As sancións para as condutas gravemente prexudiciais atópanse no **Anexo I** deste Plan de Convivencia.

As sancións para as faltas graves atópanse no **Anexo II** deste Plan de Convivencia.

E.2. PRINCIPIOS XERAIS DAS MEDIDAS CORRECTORAS

As correccións que se apliquen polo incumprimento das normas de convivencia terán un *carácter educativo e recuperador*, garantirán o *respecto polos dereitos* do resto do alumnado e procurarán a *mellora da convivencia* no centro.

En todo caso, na corrección das condutas contrarias á convivencia aplicaranse os seguintes **principios**:

- Ningún alumno ou alumna poderá ser privado do exercicio do seu dereito á educación, nin, no caso da educación obrigatoria, do seu dereito á escolaridade. Para estes efectos, non se entenderá como privación do dereito á educación a imposición das correccións previstas nesta sección que supoñen a suspensión da asistencia ás clases ou o cambio de centro.
- A medida correctora de cambio de centro terá carácter excepcional. Esta medida correctora non poderá propoñerse ao alumnado que curse a ensinanza obrigatoria cando non exista outro centro docente que imparta as ensinanzas que curse a alumna ou o alumno responsable das condutas na mesma localidade do centro ou na localidade de residencia da alumna ou do alumno. A proposta de cambio de centro poderá supoñer o cambio de réxime, de modalidade ou de materia.
- Non se poderán impoñer correccións *contrarias á integridade física e á dignidade* persoal do alumnado.

A imposición das correccións respectarán a *proporcionalidade coa conduta do alumnado* e deberá *contribuír á mellora do seu proceso educativo*.

Na gradación das medidas correctoras tomarase en consideración:

- O recoñecemento espontáneo do carácter incorrecto da conduta, e no seu caso, o cumprimento espontáneo da obriga de reparar os danos producidos.
- A existencia de intencionalidade ou reiteración na conduta.
- A difusión, por calquera medio, incluídos os electrónicos, telemáticos ou tecnolóxicos, da conduta, das súas imaxes ou da ofensa.
- A natureza dos prexuízos causados.



- O carácter especialmente vulnerable da vítima da conduta, se se trata dun alumno ou alumna, por razón da súa idade, de recente incorporación ao centro ou calquera outra circunstancia.
- A *idade* do alumnado e as demais *circunstancias persoais, familiares e sociais*.
- O recoñecemento espontáneo dunha conduta incorrecta.
- A ausencia de medidas correctoras previas.
- A petición de excusas nos casos de inxurias, ofensas e alteración do desenvolvemento das actividades do centro.
- O ofrecemento de actuacións compensadoras do dano causado.
- A falta de intencionalidade.
- A vontade do infractor de participar en procesos de mediación, se se dan as condicións para que esta sexa posible, e de cumprir os acordos que se adopten durante os mesmos.

Ademais pódese considerar como **agravantes** a hora de gradualas medidas a tomar:

- Os danos, inxurias ou ofensas a compañeiros ou compañeiras de menor idade ou de nova incorporación, ou que presenten condicións persoais que leven desigualdade ou inferioridade manifesta, ou que estean asociadas a comportamentos discriminatorios, sexa cal for a causa.
- As condutas atentatorias contra os dereitos dos profesionais do centro, a súa integridade física ou moral, e a súa dignidade.
- A premeditación e a reincidencia.
- A utilización das condutas con fins de exhibición, comerciais ou publicitarios.
- Que a acción contraria a convivencia fose realizada colectivamente.

Como complemento das medidas correctoras previstas nesta sección, o **departamento de orientación** elaborará e desenvolverá un **programa de habilidades sociais** dirixido ao alumnado que incorra reiteradamente en condutas disruptivas, coa finalidade de **mellorar a súa integración no centro docente**. *Asímesmo*, elaborará e desenvolverá un **programa de habilidades sociais** para aquel alumnado que, como consecuencia da imposición das medidas correctoras previstas nesta sección, *se vexa temporalmente privado do seu dereito de asistencia ao centro*.

Estes programas aplicaranse en colaboración co profesorado titor e, de ser o caso, cos *servizos sociais*, e procurarán **implicar o resto do profesorado e as familias** para lograr, conxuntamente, o desenvolvemento adecuado do proceso educativo e das accións propostas.

Crearanse as aulas de convivencia inclusiva, non estables e *con vocación de substituír o tempo de expulsión*, con *apoios e formación específica*, que busquen **reincorporar o alumnado á súa propia aula no menor tempo posible**.



F. PROTOCOLO DE ACTUACIÓN UNHA VEZ DETECTADO O ACOSO

É imprescindible diferenciar claramente outro tipo de manifestacións violentas (sen continuidade no tempo, sen inferioridade dalgunha das persoas participantes,...) dos casos de verdadeiro acoso escolar. As situacións de acoso veñen definidas pola coincidencia simultánea de:

- evidente intención de facer dano.
- condutas agresivas reiteradas.
- desequilibrio de forzas entre a persoa ou persoas acosadoras e a vítima.

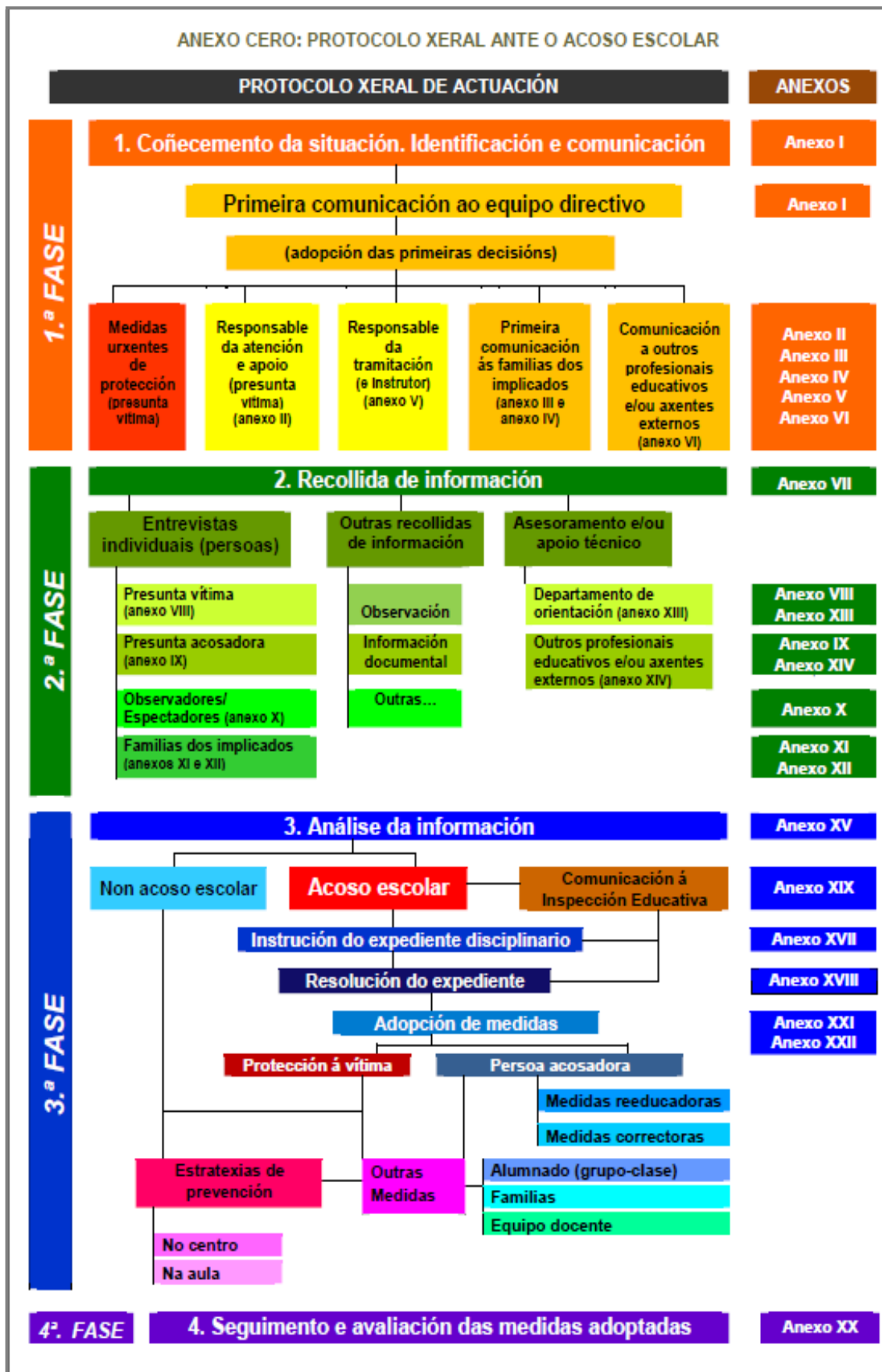
Calquera membro da comunidade educativa ten a obriga de poñer en coñecemento do equipo directivo do centro a posible existencia de indicios razoables dunha situación desta índole. A partir desta detección hai que realizar unha recollida de información e contraste da mesma, que permita tomar a decisión máis axeitada a cada caso concreto.

Considerarase acoso escolar calquera forma de vexación ou malos tratos continuados no tempo dun alumno ou alumna por outro, outra ou outros, xa sexa de carácter verbal, físico ou psicolóxico, incluíndo o illamento ou baleiro social, con independencia do lugar onde se produza. Terán a mesma consideración as condutas realizadas a través de medios electrónicos, telemáticos, ou tecnolóxicos que teñan causa nunha relación que xurda no ámbito escolar.

Empregaranse os Anexos oficiais recollidos no Protocolo Xeral de Prevención, detección e tratamento do Acoso Escolar e Ciberacoso publicado pola Xunta de Galicia, así como o método de actuación descrito.



ANEXO 0: PROTOCOLO XERAL ANTE O ACOSO ESCOLAR





ANEXO I: SANCIONES CONDUCTAS

SANCIONES CONDUCTAS GRAVEMENTE PREJUDICIAIS

Sancionadas polo profesor/ titor / coordinador, oído o alumno, o sancionador e as partes implicadas na mesma. No caso de levar asociada expulsión, o alumnado deberá realizar os deberes ou traballos que se determinen para evitar a interrupción no proceso formativo. Notificarase por escrito á dirección, e ó departamento de orientación. Os titores notificarán ós pais a sanción imposta verbalmente no colexio ou por escrito.

- A reincidencia en falta leves.
 - Na primeira vez..... Comunicación ós pais.
 - Reincidencia..... “ “ “ e expulsión de 1 a 3 días.
 - Inadaptación voluntaria ó réxime da Comunidade Educativa.
 - Na primeira vez..... Comunicación ós pais.
 - Reincidencia..... “ “ “ e expulsión de 1 a 3 días

- A falta de asistencia a clase sen xustificación.
 - Na primeira vez..... Comunicación ós pais.
 - Reincidencia, (3 faltas de asistencia non xustificadas ou 5 retrasos nun mes)..... “ “ “ Os primeiros 5 retrasos un día de expulsión. Os seguintes 5 retrasos dous días de expulsión. Os seguintes 5 retrasos 3 días de expulsión. No caso de acumular outros 5 retrasos considerarase falta moi grave, (ver máis adiante).

Con carácter xeral, teñen a consideración de xustificables as seguintes faltas de asistencia a clase do alumnado:

- a) Citacións que impliquen un deber inescusable, sendo xustificable o tempo necesario.
- b) Morte ou enfermidade grave dun familiar de primeiro ou segundo grao.
- c) Tramitación de documentos oficiais, presentación a exames e probas oficiais ou similares, sendo xustificable o tempo necesario.
- d) Indisposicións, podendo ser xustificables ata un máximo de 2 días lectivos.
- e) Enfermidade, sendo xustificable o tempo de prescrición médica.

No caso de faltas de asistencia a clase do alumnado non contempladas no apartado anterior, quedará a criterio da dirección do centro educativo a consideración das excepciónais circunstancias que concorran para a súa xustificación ou non.

- A inxuria, ofensa e falta de respecto ós compañeiros, persoal non docente ou profesores do Centro.
 - Na primeira vez..... Comunicación ós pais.
 - Reincidencia..... “ “ “ e expulsión de 1 a 3 días.



SANCIÓNS CONDUTAS GRAVEMENTE PREXUDICIAIS

- A desobediencia ás indicacións de calquera persoa responsable do Centro.
 - Na primeira vez..... Comunicación ós pais.
 - Reincidencia..... “ “ “ e expulsión de catro días lectivos a dúas semanas.
- A manipulación do Boletín de Cualificacións. Comunicación ós pais e expulsión de 1 a 3 días.
- O uso de móbiles (con intención de gravar imaxes), gravadoras ou cámaras de fotos dentro do recinto escolar. Retiraráse o móbil e será devolto os pais:
 - Na primeira vez..... Comunicación ós pais e 1 día de expulsión
 - Reiteración..... Comunicación ós pais e expulsión de 1 a 3 días.
- Fumar dentro do recinto escolar:
 - Na primeira vez..... Comunicación ós pais e 1 día de expulsión.
 - Reiteración..... Comunicación ós pais e expulsión de 1 a 3 días.
- Manipulación de material pirotécnico dentro do recinto escolar
 - Retirada do mesmo, coa entrega ós pais e expulsión de entre catro días lectivos e dúas semanas.
- Os danos graves causados de forma intencionada ou por negligencia grave ás instalacións e aos materiais do centro, incluídos os equipos informáticos e o software, ou aos bens doutros membros da comunidade educativa ou de terceiros, así como a súa subtracción.
 - Os infractores levarán a cabo, fóra do horario lectivo aquelas tarefas que leven como resultado a reparación do dano causado (limpeza, restauración, reposición, etc.). As familias serán informados polo centro tanto da situación ocorrida como da sanción imposta.
 - Se non é posible a restauración a reposición irá con cargo de custes a familia.
- O **incumprimento das sancións** impostas.
 - Suspensión do dereito a participar nas actividades extraescolares ou complementarias por un período de entre dúas semanas e un mes.
- Os **actos inxustificadas que perturben gravemente o normal desenvolvemento das actividades** do centro, incluídas as de carácter *complementario e extraescolar*.
 - Suspensión do dereito a participar nas actividades complementarias por un período de entre dúas semanas e un mes.

Faltas moi graves: (Sancionadas polo consello de Dirección e polo Consello Escolar. A sanción será a expulsión temporal ou definitiva do centro, informando previamente os pais por escrito. De considerarse necesaria a expulsión definitiva informarase á Inspección Educativa.)

- Reincidencia en faltas graves.
- Apropiación indebida de material do colexio ou dos compañeiros.
- Falta de respecto repetida ás persoas que entrañe unha vexación das mesmas, incluída a difusión non autorizada de imaxes de persoal e compañeiros.



SANCIÓNS CONDUCTAS GRAVEMENTE PREXUDICIAIS

- Os **actos de discriminación grave** por razón de **nacemento, raza, sexo, orientación sexual, capacidade económica, nivel social, conviccións políticas, morais ou relixiosas, discapacidades físicas, sensoriais ou psíquicas**, ou calquera outra condición ou circunstancia persoal ou social. Do mesmo xeito, será considerada conducta grave toda actuación que constituía acoso escolar.
- Conduas cunha implicación de xénero, sexual, racial ou xenófoba ou de discapacidade, ou que atenten contra o alumnado máis vulnerable polas súas características persoais, sociais ou educativas.
- A violencia exercida contra algún alumno/a, profesor ou persoal non docente do Centro.
- A inxuria ou calumnia dos alumnos/as, profesores ou persoal non docente do Centro.
- Escándalo ou grave prexuízo moral ou material para o Centro ou para os membros da Comunidade e Educativa.

Actuación :

- Comunicación por parte do profesor / titor / coordinador á dirección
- Expulsión (período a determinar en función da gravidade dos feitos, podendo chegar a ser definitiva).
- Consello escolar



ANEXO II: SANCIONES CONDUCTAS LEVES

SANCIONES CONDUCTAS LEVES

Faltas leves: (Sancionada polo profesor ou polo titor e informando ós pais)

No caso de sanción sen recreo, o docente que impoña a sanción farase cargo do alumnado durante o tempo no que dure a sanción.

- Portar calquera obxecto, substancia ou produto expresamente prohibido polas normas do centro ou que perturbe o normal desenvolvemento das actividades docentes, complementarias ou extraescolares, cando non constitúa conduta gravemente prexudicial para a convivencia.
 - A primeira vez..... Amoestación polo profesor
 - Reincidencia..... Comunicación ós e expulsión de 1 a 3 días.

- A negligencia no tratamento do material, instalacións escolares e libros (pintadas, rotura, etc.)
 - Pintadas no recinto escolar, tanto elementos do edificio como material (mesas, libros dicionarios, etc.), Limpar, restaurar fóra do horario escolar e comunicación ós pais.
 - Deterioro grave de libros e material Reposición a cargo do infractor ou do responsable dos libros.

- Disputas, dentro e fóra do recinto escolar e no transporte escolar, entre compañeiros.
 - A primeira vez..... Amoestación polo profesor.
 - Reincidencia..... Sen recreo e comunicación ós pais.

- A falta de normas elementais de educación, cortesía e hixiene.
 - A primeira vez..... Amoestación polo profesor
 - Reincidencia..... Comunicación ós pais

- As faltas de puntualidade esporádicas dentro do horario escolar.
 - Esporádico (caso puntual)..... Amoestación polo profesor.
 - Reincidencia..... Sen recreo e comunicación ós pais.
 - Reincidencia reiterada Ver faltas gravemente prexudiciais.

- A falta de atención ás explicacións do profesor.
 - Esporádico (caso puntual).....Amoestación polo profesor.
 - Reincidencia..... Sen recreo e comunicación ós pais.

- Asistir á clase sen o material necesario, en mais do 25% do horario mensual da materia.



SANCIÓNS CONDUCTAS LEVES

- Esporádico (caso puntual)..... Amoestación polo profesor.
- Reincidencia..... Comunicación ós pais, nota ó titor.
- Reincidencia reiterada..... Ver faltas gravemente prexudiciais.

- Molesta-los compañeiros. (Falar, molestar, levantarse sen permiso, etc.)
 - Esporádico (caso puntual)..... Amoestación polo profesor.
 - Reincidencia.....Separalo, illalo e comunicación ós pais.
 - Reincidencia reiterada..... Ver faltas gravemente prexudiciais.

- Comer, mascar chicle ou golosinas. Prohíbese tomar calquera alimento ou bebida, excepto que sexa baixo prescrición médica, dentro da aula.
 - Esporádico (caso puntual)..... Amoestación polo profesor.
 - Reincidencia..... Sen recreo.

- Uso das prendas de vestir non apropiadas nun centro educativo, (pantalóns curtos de deporte, camisetas de tiras, minifalda, etc)
 - Esporádico (caso puntual)..... Amoestación polo profesor.
 - Reincidencia..... Comunicación ós pais.

- Non vir debidamente uniformados ó colexio
 - Esporádico (caso puntual)..... Amoestación polo profesor.
 - Reincidencia..... Comunicación ós pais.
 - Reincidencia reiterada Ver faltas gravemente prexudiciais.

- Grupos **conflitivos**..... Sen recreo / asistir ó colexio fora do horario.

- Manipulación dos móbiles dentro do recinto escolar Retirada do mesmo, coa entrega ós pais.

- Utilización de xoguetes **fóra** do horario permitido
 - Esporádico (caso puntual)..... Amoestación polo profesor.
 - Reincidencia..... Retirada do mesmo, coa entrega ós pais.